

INFO RAPIDE.
COURS INTERNATIONAUX DES MATIERES PREMIERES : MARS 2002

Commentaires

Fèves de cacao : Au cours de la première quinzaine de Mars, les cours du cacao ont continué à diminuer pour se stabiliser par la suite. En glissement mensuel, ils augmentent de 6,9% après 7,5% en Février et 3,6% en Janvier. Après plus d'un semestre de hausse continue, les cours atteignent des niveaux proches de ceux de la fin 1998. Au début d'Avril, l'acquis de croissance pour 2002 atteint 43,6%. Une augmentation en moyenne annuelle supérieure à ce taux n'a été enregistrée qu'à trois reprises depuis 1957 (respectivement en 1973, 1976 et 1977). Les cours auraient ainsi atteint des niveaux supérieurs à leur niveau tendanciel (cf. figure 1).

Robusta : Les cours du Robusta ont augmenté de façon continue en Mars, marquant ainsi une accélération par rapport à Février. En glissement mensuel, ils augmentent de 21,4% après +6,9% en Février. La reprise observée des cours pendant le premier trimestre permet d'atteindre un acquis de croissance de 5,0% , en rupture avec les évolutions enregistrées les précédentes années (cf. figure 2).

Coton : Les cours du coton se sont stabilisés aux environs de 42 centimes de dollar la livre en Mars. Après les baisses de la fin Février, les cours du coton ont donc baissé de 1,8% en glissement mensuel. Malgré les hausses de la fin 2001, l'acquis de croissance pour 2002 est toujours négatif. Il atteint -11,8% après une baisse des cours de 18,7% en 2001. Les cours du coton se situeraient juste à leur niveau tendanciel. (cf. figure 3)

Uranium : Au cours du mois de Mars, les cours de l'uranium se sont stabilisés après douze mois consécutifs de hausse. L'acquis de croissance pour 2002 est de +11,7% après une hausse de 7,3% en 2001.

Arachide : Les cours de l'arachide ont connu une baisse importante en Mars (-8,7%). Cette évolution, après les légères hausses de Janvier et Février, s'inscrit en continuité avec les baisses enregistrées pendant l'année 2001. L'acquis de croissance pour 2002 est de -23,4%.

Or : Les cours de l'or ont légèrement diminué en Mars (-0,5%). L'acquis de croissance pour 2002 reste positif (+8,2%).

Pétrole : La reprise des cours du pétrole observée depuis le début de cette année s'est accéléré au mois de Mars. Le Brent augmente ainsi de 16,3% après 4,8% en Janvier et 4,3% en Février. L'acquis de croissance pour l'année 2002 est devenu positif et se situe à 2,2%, contre -15,8% début Mars .

Poisson (tourteaux) : Les cours du poisson ont augmenté de 0,4% en Mars après 0,9% en Février. Après les hausses enregistrées au cours du second semestre de 2001, l'acquis de croissance pour 2002 est de +22,1%.

Compte tenu de la légère dépréciation du Dollar, les cours exprimés en FCFA ont connu des évolutions de moindre ampleur (cf. tableaux 3 et 4).

Avertissements!

- Cette note a pour objectif d'établir un suivi conjoncturel des cours mondiaux des principales matières premières, exploitées ou exploitables, des pays membres de l'Union Economique et Monétaire Ouest Africaine (UEMOA). Ils sont le plus souvent spécifiés comme un prix à l'importation des Etats-Unis ou d'un pays européen ou comme une moyenne des cours enregistrés sur les échéances courtes de marchés à terme. Dans le premier cas, compte tenu de l'orientation géographique des exportations des pays membres de l'UEMOA, les prix à l'importation du pays européen ont été retenus si disponibles. Seuls les cours du Robusta et du bois en grumes sont enregistrés au moment de l'exportation. Par ailleurs, les cours sont exprimés en dollars. Ils constituent ainsi, avec la parité du Franc CFA, un des facteurs explicatifs possibles des prix pratiqués par les exportateurs des pays membres de l'UEMOA.
 - Les cours présentés dans cette information rapide sont collectés auprès des services statistiques d'organisations internationales (Banque mondiale, FAO et FMI). Le cours de l'uranium est le prix d'offre le plus compétitif publié par la « Uranium Consulting Company ».
 - Cette « Info rapide » est de périodicité mensuelle et publiée en milieu de mois N+1. Aussi, les évolutions les plus récentes peuvent être suivies à partir du site « Commodity Charts and Com» (www.tfc-charts.w2d.com). Celui-ci est également accessible à partir du site UEMOA (www.uemoa.int) ou celui d'« Investir en Zone Franc » (www.izf.net).
 - A partir de ce numéro, le suivi du cours du poisson remplace celui du tabac.
- Pour tout complément d'information, contacter : nicolas.ponty@uemoa.int

Tableau 1 : Cours des MP, en dollar et en taux de croissance

En %	2001		2002				En moyenne annuelle		
	T3-01	T4-01	T1-02	Janvier	Février	Mars	2000	2001	2002*
Energie									
<i>Pétrole</i>									
UK Brent	-7,3	-23,4	9,2	4,8	4,1	16,3	59,9	-13,8	2,2
Prix moyen	-6,2	-22,9	8,3	3,6	4,0	18,0	56,9	-13,3	0,8
<i>Gaz naturel</i>									
Europe	-14,0	-8,4	-12,7	-10,0	-1,0	-2,0	81,1	5,2	-26,5
Etats-Unis	-37,3	-12,0	5,1	-6,6	2,7	31,2	90,1	-8,1	-26,6
<i>Nucléaire</i>									
Uranium	3,4	4,6	3,3	1,0	2,1	0,0	-20,0	7,3	11,7
Produits alimentaires									
<i>Boissons et stimulants</i>									
Fèves de cacao	-3,5	20,8	22,3	3,6	7,5	6,9	-20,4	20,7	43,6
Robusta	-11,9	-13,2	14,9	-3,7	6,9	21,4	-37,7	-35,2	5,0
<i>Huiles et oléagineux</i>									
Arachide de bouche	-4,8	-14,1	-6,4	0,9	0,6	-8,7	0,3	-0,4	-23,4
Huile d'arachide	-4,7	0,4	-0,1	-0,3	-0,2	0,7	-9,4	-5,7	-1,8
Huile de palme	35,1	-4,7	6,1	-0,9	-1,0	1,9	-29,1	-7,5	17,7
Huile de palmiste	16,4	-9,8	13,5	6,3	5,9	-0,3	-35,4	-31,2	15,5
Graines de soja	10,2	-8,5	0,4	-0,2	-0,3	2,6	5,9	-7,5	-0,4
Huile de soja	30,1	-3,8	-5,2	-3,3	-6,8	-1,7	-21,0	4,6	2,0
<i>Céréales</i>									
Mais	6,9	-1,8	1,5	-0,4	-1,3	-1,0	-2,3	1,6	-0,9
Riz	3,5	1,7	10,5	6,6	1,7	-2,6	-18,2	-15,2	9,1
Blé	-6,1	0,9	0,0	2,3	-1,6	-0,6	1,7	11,2	0,2
Sorgho	2,0	0,5	-2,0	-0,5	-2,6	-1,3	4,3	8,2	-3,2
<i>Autres</i>									
Bananes, (Europe)	-17,8	-1,2	24,6	8,4	15,2	4,8	-16,2	9,1	15,1
Oranges	5,4	-34,8	33,6	25,2	6,6	15,5	-15,7	67,7	19,9
Sucre, (Europe)	1,1	0,4	-1,2	-0,5	-0,7	0,0	-6,2	-5,1	-0,5
Sucre, (Marché libre)	-8,3	-9,8	-10,5	-1,3	-22,3	6,7	29,0	1,9	-28,5
Crevette	-5,7	-21,1	-5,6	1,5	-2,1	-1,0	3,6	0,3	-24,2
Poisson	12,7	10,4	6,8	-2,2	0,9	0,4	5,2	17,0	22,1
Autres matières agricoles									
Bois en grume, (Cameroun)	2,0	0,6	-1,4	-1,0	nd	nd	2,3	-3,4	nd
Caoutchouc	-5,0	-8,1	15,6	10,1	8,8	10,3	8,7	-13,0	14,9
Coton	-12,4	-9,3	8,7	1,3	-1,4	-1,8	11,1	-18,7	-11,8
Fertilisants, métaux et minerais									
Roche de phosphate	-2,3	0,0	0,0	0,0	0,0	0,0	-0,6	-4,6	-1,8
Or	2,5	1,4	4,3	2,0	5,0	-0,5	0,1	-2,9	8,2
Fer	0,0	0,0	0,0	0,0	0,0	0,0	4,3	4,3	-0,1
Nickel	-17,8	-7,7	22,0	14,0	-0,4	8,3	43,8	-30,8	11,2
Zinc	-11,5	-7,6	4,1	2,6	-2,6	6,0	4,8	-21,4	-8,2

NB :

* Acquis de croissance à la fin de la première semaine d'Avril si disponible, du mois de Mars par défaut. T3-01, T4-01 et T1-02 : troisième et quatrième trimestre 2001 ; premier trimestre 2002.

Nd : non disponible

Pour les spécifications des cours, cf. p8.

Figure 1 : Fèves de Cacao (\$/Tonne métrique)

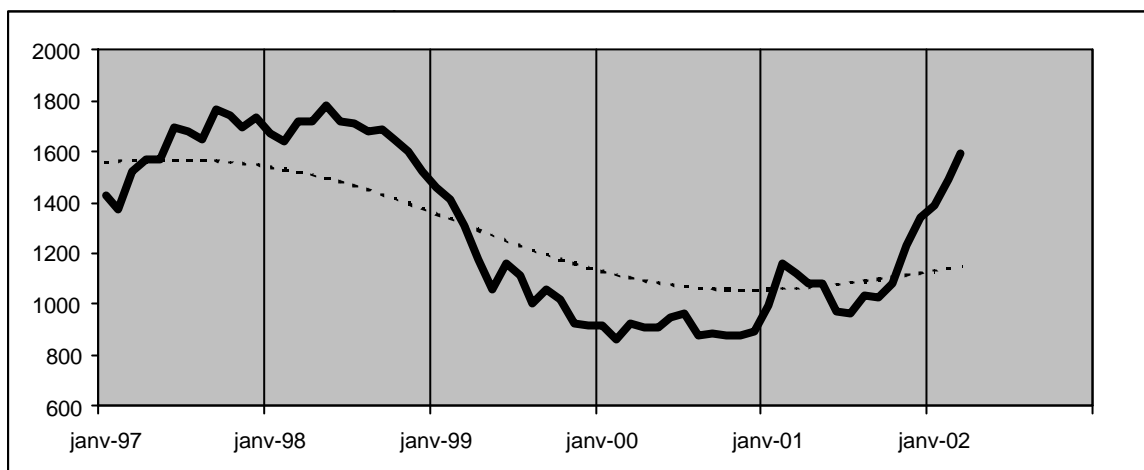


Figure 2 : Café Robusta (Cents \$/Livre)

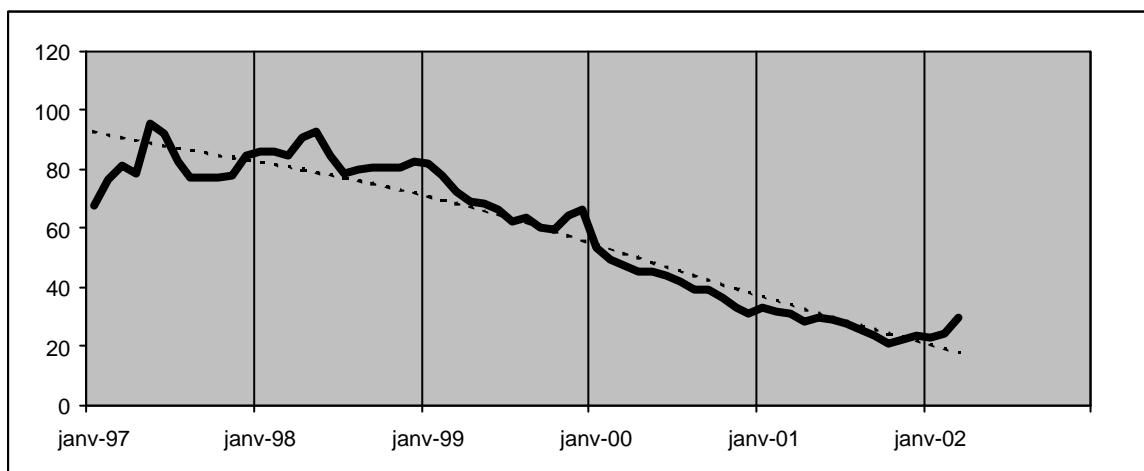
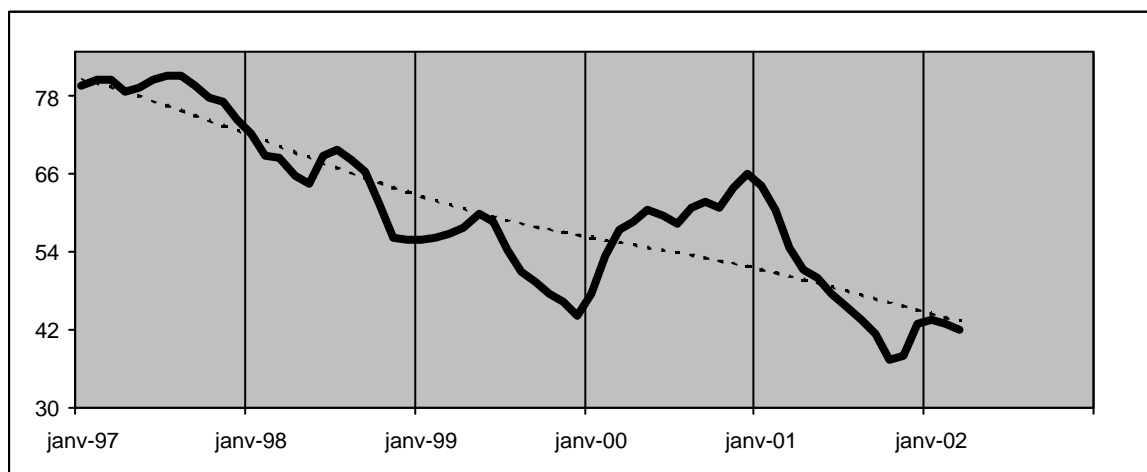


Figure 3 : Coton (Cents \$/Livre)



cours : _____ tendance : -----

NB : La tendance est évaluée statistiquement à partir du filtre de Hodrick-Prescott (paramètre 14 400)

Figure 4 : Or (\$/Ounce)

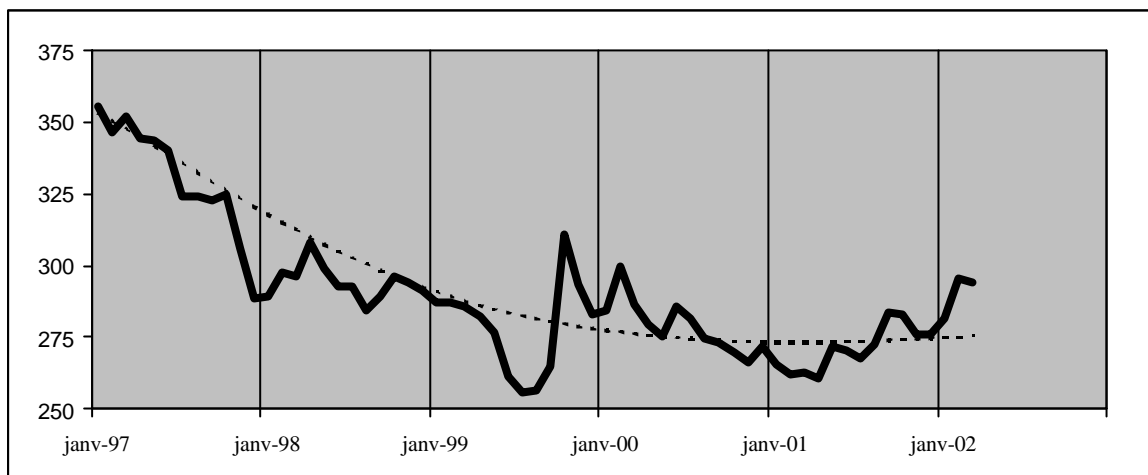


Figure 5 : Uranium (\$/Livre)

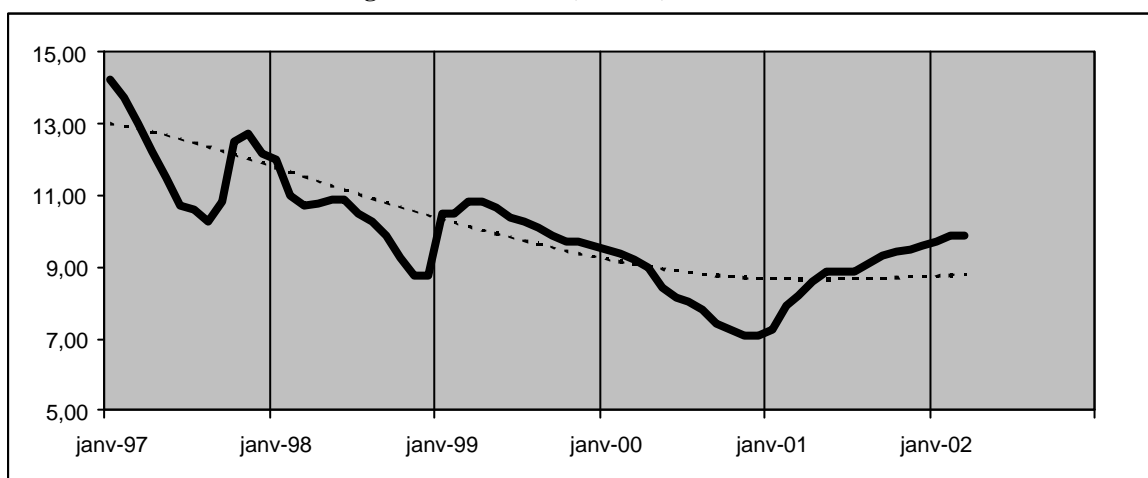
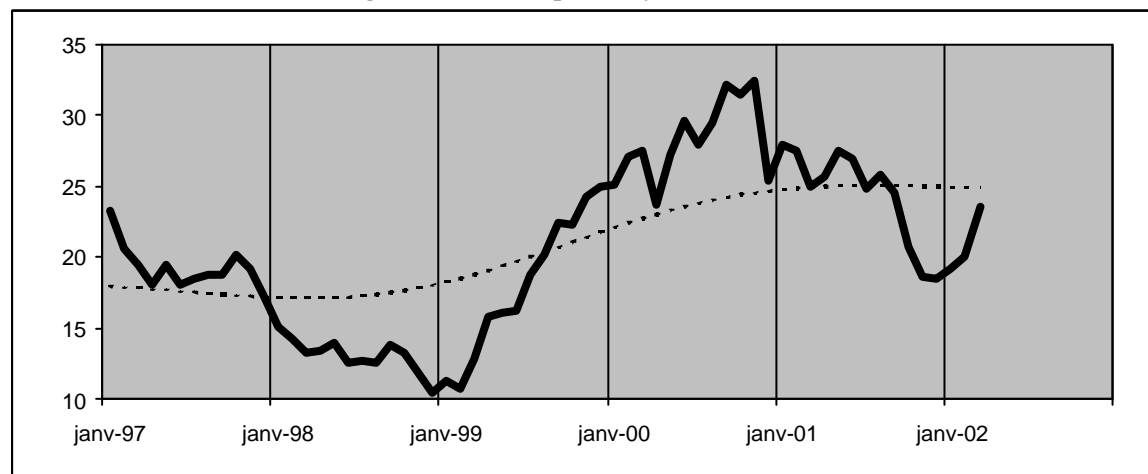


Figure 6 : Pétrole, prix moyen (\$/baril)



cours : _____ tendance : -----

NB : La tendance est évaluée statistiquement à partir du filtre de Hodrick-Prescott (paramètre 14 400)

Tableau 2 : Cours des MP en dollar (niveau)

	unités	2001	2002			2002	2001	2002*
		T4-01	T1-02	Février	Mars	05-avr		
Energie								
<i>Pétrole</i>								
UK Brent	\$/baril	19,3	21,1	20,3	23,6	26,5	24,4	25,0
Prix moyen	\$/baril	19,3	20,9	20,0	23,6	26,2	24,5	24,7
<i>Gaz naturel</i>								
Europe	\$/mmbtu	3,5	3,0	3,0	3,0	nd	4,1	3,0
Etats-Unis	\$/mmbtu	2,4	2,5	2,3	3,0	nd	4,0	2,9
<i>Nucléaire</i>								
Uranium	\$/livre	9,5	9,8	9,9	9,9	nd	8,8	9,8
Produits alimentaires								
<i>Boissons et stimulants</i>								
Fèves de cacao	\$/Mt	1217,9	1489,7	1490,4	1592,7	1588,0	1091,1	1567,0
Robusta	cts/livre	22,4	25,7	24,5	29,7	30,8	27,3	28,7
<i>Huiles et oléagineux</i>								
Arachide de bouche	\$/Mt	714,3	668,7	690,0	630,0	nd	835,0	639,7
Huile d'arachide	\$/Mt	667,3	667,0	665,0	669,8	658,0	671,8	660,0
Huile de palme	\$/Mt	316,1	335,3	332,0	338,3	338,0	286,4	337,1
Huile de palmiste	\$/Mt	310,0	352,0	359,0	358,0	nd	308,6	356,5
Graines de soja	\$/Mt	188,0	188,7	186,9	191,8	197,0	195,4	194,7
Huile de soja	\$/Mt	387,9	367,9	361,1	355,0	357,0	353,6	360,8
<i>Céréales</i>								
Mais	\$/Mt	89,5	90,9	90,7	89,9	88,0	89,6	88,8
Riz	\$/Mt	173,4	191,6	194,4	189,3	187,0	172,7	188,3
Blé	\$/Mt	123,7	123,7	123,3	122,6	128,0	126,8	127,0
Sorgho	\$/Mt	95,2	93,3	92,9	91,7	nd	95,2	92,1
<i>Autres</i>								
Bananes, (Europe)	\$/Mt	677,8	844,9	869,1	911,1	nd	777,2	894,5
Oranges	\$/Mt	501,4	670,0	649,8	750,6	nd	609,0	730,5
Sucre, (Europe)	cts/livre	23,9	23,6	23,6	23,6	23,8	23,9	23,8
Sucre, (Marché libre)	cts/livre	7,1	6,4	5,7	6,1	5,7	8,2	5,9
Crevette	cts/Kg	1230,0	1161,7	1157,0	1146,0	nd	1517,0	1149,9
Poisson	\$/Kg	551,3	588,8	589,8	592,4	590,0	482,7	589,4
Autres matières agricoles								
Bois en grume, (Cameroun)	\$/M3	266,2	262,5	nd	nd	nd	266,0	nd
Caoutchouc	cts/livre	24,9	28,8	28,6	31,5	32,5	27,3	31,3
Coton	cts/livre	39,4	42,8	42,8	42,0	42,1	48,0	42,3
Fertilisants, métaux et minerais								
Roche de phosphate	\$/Mt	41,0	41,0	41,0	41,0	41,0	41,7	41,0
Or	\$/Ounce	278,4	290,4	295,5	294,1	nd	271,0	293,2
Fer	cts/Dmtu	30,0	30,0	30,0	30,0	30,0	30,0	30,0
Nickel	\$/Mt	5092,6	6214,8	6040,0	6543,2	6815,0	5969,6	6637,6
Zinc	\$/Mt	764,7	795,9	773,5	820,0	817,0	886,8	814,0

NB :

* Acquis de croissance à la fin de la première semaine d'Avril si disponible, du mois de Mars par défaut. T3-01, T4-01 et T1-02 : troisième et quatrième trimestre 2001 ; premier trimestre 2002.

Unités des quantités : 1 Ounce = 31,103477 grammes ; 1 baril = 145,390656 litres ; 1 livre = 0,45359243 Kg ; mmbtu = Million British thermal Units ; Dry = Dry Metric Unit Ton ; Ounce = 31,103477 grammes.

Nd : non disponible

Pour les spécifications des cours, cf. p8.

Tableau 3 : Cours des MP, en FCFA et en taux de croissance

En %	2001		2002				En moyenne annuelle		
	T3-01	T4-01	T1-02	Janvier	Février	Mars	2000	2001	2002*
Energie									
<i>Pétrole</i>									
UK Brent	-9,2	-23,9	11,6	5,9	5,7	15,5	84,1	-11,5	4,2
Prix moyen	-8,1	-23,4	10,7	4,6	5,6	17,2	80,7	-11,0	2,8
<i>Gaz naturel</i>									
Europe	-15,6	-8,9	-10,8	-9,1	0,5	-2,6	108,5	8,4	-24,8
Etats-Unis	-38,3	-12,7	7,4	-5,7	4,2	30,3	118,6	-5,6	-24,7
<i>Nucléaire</i>									
Uranium	-97,8	4,0	5,6	2,1	3,6	-0,7	-7,9	-97,6	14,6
Produits alimentaires									
<i>Boissons et stimulants</i>									
Fèves de cacao	-5,4	20,3	24,9	4,7	9,2	6,2	-7,6	24,3	45,3
Robusta	-13,5	-13,8	17,4	-2,7	8,5	0,0	-28,2	-32,9	9,0
<i>Huiles et oléagineux</i>									
Arachide de bouche	0,4	-20,3	-4,3	1,9	2,1	-9,3	16,1	2,4	-21,7
Huile d'arachide	-6,6	-0,2	2,1	0,8	1,4	0,1	4,5	-2,6	0,1
Huile de palme	32,5	-5,3	8,3	0,1	0,5	1,2	-17,9	-4,2	19,9
Huile de palmiste	14,1	-10,4	16,0	7,4	7,5	-0,9	-26,1	34,4	-37,1
Graines de soja	8,0	-9,0	2,6	0,8	1,2	1,9	22,5	-4,8	1,6
Huile de soja	27,6	-4,4	-3,1	-2,3	-5,4	-2,3	-8,5	8,0	4,0
<i>Céréales</i>									
Mais	4,8	-2,4	3,7	0,7	0,2	-1,6	13,0	4,7	1,1
Riz	1,5	1,1	12,9	7,6	3,2	-3,2	-5,7	-12,3	11,3
Blé	-7,9	0,3	2,2	3,3	-0,1	-1,2	18,2	14,1	2,1
Sorgho	0,0	-0,1	0,2	0,5	-1,1	-1,9	20,4	11,7	-1,2
<i>Autres</i>									
Bananes, (Europe)	-19,5	-1,7	27,4	9,5	17,0	4,1	-3,3	12,5	17,8
Oranges	3,9	-35,5	36,5	26,5	8,2	14,8	-2,7	74,1	21,9
Sucre, (Europe)	-0,8	-0,1	1,0	0,6	0,8	-0,7	8,2	-2,1	1,5
Sucre, (Marché libre)	-10,0	-10,4	-8,7	-0,3	-21,1	6,0	51,1	3,8	-27,1
Crevette	-7,4	-21,7	-3,5	2,5	-0,6	-1,6	19,3	3,6	-22,6
Poisson	10,4	9,9	9,1	-1,2	2,5	-0,2	22,1	20,4	24,4
Autres matières agricoles									
Bois en grume, (Cameroun)	0,0	0,0	0,0	0,0	nd	nd	18,0	-0,3	nd
Caoutchouc	-6,8	-8,7	18,1	11,2	10,5	9,6	25,8	-10,4	17,1
Coton	-14,0	-9,9	11,0	2,3	0,1	-2,4	29,2	-16,8	-9,9
Fertilisants, métaux et minerais									
Roche de phosphate	-4,2	-0,6	2,2	1,0	1,5	-0,7	14,9	-1,8	0,1
Or	0,5	0,9	6,6	3,1	6,6	-1,1	15,7	0,1	10,5
Fer	-1,9	-0,6	2,2	1,0	1,5	-0,7	20,7	7,4	1,9
Nickel	-19,3	-8,3	24,7	15,2	1,2	7,6	64,9	-28,5	13,3
Zinc	-13,1	-8,2	6,3	5,9	-1,1	5,3	20,9	-19,1	-6,8

NB :

* Acquis de croissance à la fin de la première semaine d'Avril si disponible, du mois de Mars par défaut. T3-01, T4-01 et T1-02 : troisième et quatrième trimestre 2001 ; premier trimestre 2002.

Unités des quantités : mmbbu = Million British thermal Units ; Dry = Dry Metric Unit Ton ; Ounce = 31,103477 grammes.

Nd : non disponible

Pour les spécifications des cours, cf. p8.

Tableau 4 : Cours des MP, en FCFA et en niveau

	unités	2001	2002		2002	2001	2002*	
		T4-01	T1-02	Février	Mars			05-avr
Energie								
<i>Pétrole</i>								
UK Brent	FCFA/litre	97,4	108,8	105,2	121,5	136,1	123,1	128,2
Prix moyen	FCFA/litre	97,2	107,6	103,5	121,3	134,7	123,3	126,8
<i>Gaz naturel</i>								
Europe	FCFA/mmbtu	2534,5	2260,5	2284,4	2224,5	nd	2971,4	2233,5
Etats-Unis	FCFA/mmbtu	1762,9	1894,0	1741,6	2269,4	nd	2887,8	2175,6
<i>Nucléaire</i>								
Uranium	100FCFA/Kg	153,7	162,3	164,6	163,5	nd	142,4	163,2
Produits alimentaires								
<i>Boissons et stimulants</i>								
Fèves de cacao	FCFA/Kg	892,7	1115,3	1123,7	1192,9	1186,0	799,4	1161,9
Robusta	FCFA/Kg	361,0	423,9	406,6	406,6	507,2	441,3	480,8
<i>Huiles et oléagineux</i>								
Arachide de bouche	FCFA/Kg	523,2	500,5	520,2	471,9	nd	611,7	479,0
Huile d'arachide	FCFA/Kg	488,9	499,2	501,4	501,6	491,4	492,7	493,2
Huile de palme	FCFA/Kg	231,7	250,9	250,3	253,4	252,4	210,1	251,9
Huile de palmiste	FCFA/Kg	227,2	263,5	270,7	268,1	nd	424,6	267,0
Graines de soja	FCFA/Kg	137,7	141,3	140,9	143,6	147,1	143,2	145,5
Huile de soja	FCFA/Kg	284,2	275,3	272,2	265,9	266,6	259,3	269,6
<i>Céréales</i>								
Mais	FCFA/Kg	65,6	68,0	68,4	67,3	65,7	65,6	66,4
Riz	FCFA/Kg	127,0	143,4	146,5	141,8	139,7	126,5	140,7
Blé	FCFA/Kg	90,6	92,6	92,9	91,8	95,6	92,9	94,9
Sorgho	FCFA/Kg	69,7	69,9	70,0	68,7	nd	69,8	69,0
<i>Autres</i>								
Bananes, (Europe)	FCFA/Kg	496,5	632,6	655,3	682,4	nd	568,9	670,0
Oranges	FCFA/Kg	367,4	501,6	489,9	562,2	nd	448,9	547,0
Sucre, (Europe)	FCFA/Kg	386,5	390,2	392,1	389,5	391,9	385,8	391,5
Sucre, (Marché libre)	FCFA/Kg	114,7	104,7	94,4	100,1	93,9	133,0	97,0
Crevette	FCFA/Kg	9007,6	8694,8	8723,1	8583,3	nd	11124,6	8611,2
Poisson	FCFA/Kg	404,0	440,7	444,6	443,7	440,7	354,0	440,4
Autres matières agricoles								
Bois en grume, (Cameroun)	100FCFA/M3	1950,0	1949,4	nd	nd	nd	1948,9	nd
Caoutchouc	FCFA/Kg	402,0	474,9	474,7	520,3	535,1	440,7	516,3
Coton	FCFA/Kg	635,7	705,5	711,6	694,2	693,2	774,2	697,2
Fertilisants, métaux et minerais								
Roche de phosphate	FCFA/Kg	30,0	30,7	30,9	30,7	30,6	30,6	30,6
Or	FCFA/g	6556,5	6988,7	7162,9	7082,0	nd	6386,6	7058,7
Fer	FCFA/dmtu	220,0	224,8	226,4	224,9	224,1	220,1	224,2
Nickel	FCFA/Kg	3731,8	4652,0	4553,8	4900,7	5090,0	4377,2	4959,8
Zinc	FCFA/Kg	560,2	595,7	583,2	614,2	610,2	649,5	605,0

NB :

* Acquis de croissance à la fin de la première semaine d'Avril si disponible, du mois de Mars par défaut. T3-01, T4-01 et T1-02 : troisième et quatrième trimestre 2001 ; premier trimestre 2002.

Nd : non disponible

Pour les spécifications des cours, cf. p8.

SPECIFICATIONS DES COURS

Brent Royaume-Uni (FMI, \$/barrel) : mélange 38°, léger, prix comptant, port, f.o.b (Bloomberg Business News)

Prix moyen du pétrole (FMI, \$/baril) : moyenne des trois comptant (Brent, Dubaï et West Texas Intermediate). Pondérations égales (1/3)

Gaz naturel, Europe (Banque mondiale, \$/mmbtu) : prix moyen à l'importation. Y compris le Royaume-Uni de 1991 à Mai 2000 ; à partir de Juin 2000 Royaume-Uni exclu

Gaz naturel, Etats-Unis (Banque mondiale, \$/mmbtu) : prix comptant au Henry Hub, Louisiana

Uranium (Ux Consulting Company LLC, \$/livre) : offre la plus compétitive (*fin de mois*)

Fèves de cacao (FMI, \$/Tonne métrique) : Prix journalier de l'Organisation Internationale du Cacao. Moyenne des trois cours à terme dont les échéances sont les plus rapprochés (New-York exchange à midi) et des cours du marché de matières premières de Londres à la fermeture, c.a.f, ports Européens et Etats-Unis (le Financial Times, Londres)

Arachide de bouche (FAO, \$/Tonne métrique): Etats-Unis 40/50, c.a.f. Rotterdam

Huile d'arachide (FMI, \$/Tonne métrique): toute origine, c.a.f Rotterdam (Oil World, Hambourg)

Huile de palme (FMI, \$/Tonne métrique) : Malaisie/Indonésie, c.a.f ports du Nord-Ouest européens (Oil World, Hambourg)

Huile de palmiste (Banque mondiale, \$/Tonne métrique) : Malaisie, c.a.f Rotterdam

Graines de soja (FMI, \$/Tonne métrique) : Etats-Unis, c.a.f Rotterdam (Oil World, Hambourg)

Huile de soja (FMI, \$/Tonne métrique): Pays-Bas, f.o.b (Oil World, Hambourg)

Noix de cajou (BCEAO, \$/Tonne métrique) : cours de Gambie (pour le dernier mois, Guinée-Bissau)

Mais (FMI, \$/Tonne métrique): Etats-Unis, numéro 2 jaune, embarquement, f.o.b, Golfe du Mexique (USDA, Grain and Feed Markets News Washington, D.C)

Riz (FMI, \$/Tonne métrique : Thai blanc, 5% brisure, cotations nominales, f.o.b Bangkok (USDA, Grain and Feed Markets News Washington, D.C)

Blé (FMI, \$/Tonne métrique) : Etats-Unis N°1, protéine ordinaire, embarquement, f.o.b, ports du Golfe du Mexique (USDA grain and feed market news)

Sorgho (Banque mondiale, \$/Tonne métrique) : Etats-Unis N°2 jaune, f.o.b Hambourg

Bananes, Europe (Banque mondiale, \$/Tonne métrique) : Amérique centrale, f.o.b Hambourg, taxes de la communauté européenne incluses

Oranges (Banque mondiale, \$/Tonne métrique) : Exportateurs méditerranéens, nombril, prix indicatifs à l'importation de la CEE, c.a.f. Paris

Sucre (FMI, cts/Tonne métrique) : prix à l'importation européen, c.a.f, ports Européen. Prix du sucre négocié pour les pays ACP dans le cadre du protocole sur le sucre (bureau de la Communauté Européenne à Whashington D.C)

Sucre (FMI, cts/Livre) : Organisation Internationale du Sucre (OIS). Moyenne du contrat N°.11 de New York (CSCE) et du prix journalier de Londres, f.o.b, port des Caraïbes (OIS, Londres et le Journal of Commerce, New York)

Crevette (Banque mondiale, cts/Kg) : côte Ouest, congelée, crevette blanche, N°1, avec , 26 à 30 unités par livre, prix de gros à New-York

Poisson (tourteaux) (FMI, \$/Mt) : Toute origine, 64-65 pour cent de protéine, c.a.f Hambourg (Oil World, Hambourg)

Bois en grumes : Afrique de l'Ouest, sapelli, haute qualité, f.o.b Douala, Cameroun, commençant en Janvier 1996, LM 80 centimètres ou plus

Coton (FMI, cts/Livre) : Midling 1-3/32, indice Cotton Outlook "A", les cinq cours les meilleur marché parmi seize modèles, c.a.f, Europe du nord (Cotton Outlook, Liverpool)

Caoutchouc (FMI, cts/livre) : Malaisie, N°1, RSS, embarquement, f.o.b Malaisie/Singapour (le Financial Times, Londres)

Roche de phosphate (FMI, \$/Tonne métrique) : Maroc, 70 pour cent BPL, contrat, franco quai Casablanca (Banque mondiale, Whashington)

Or (Banque mondiale, \$/Ounce) : Royaume-Uni, raffiné à 99,5 %, cours de l'après-midi à Londres, moyenne des prix journaliers

Fer (FMI, cts/Dmtu) : Brésilien, Carajas, 62,65 % de fer, prix contractuel avec l'Europe, f.o.b Madère da Madeira (Companhia Vale do Rio Doce, Rio de Janeiro, Brésil)

Nickel (FMI, \$/Tonne métrique) : LME, catégorie fonte, prix comptant, c.a.f ports du Nord-Ouest européen (Wall Street Journal, New York)

Zinc: (FMI, \$/Tonne métrique) LME, haute qualité, pur à 98%, c.a.f, ports du Royaume-Uni (Wall Street journal, New-York)

NB : Tous les cours sont en moyenne mensuelle, à l'exception des cours de l'uranium (fin de mois)