

INFO RAPIDE N°6/MP.
COURS INTERNATIONAUX DES MATIERES PREMIERES : JUIN 2002

Commentaires

Fèves de cacao : Après la baisse observée début Juin, les cours du cacao ont connu une accélération sensible au cours de la seconde quinzaine de juin. Les cours augmentent donc de 2,9% en glissement mensuel, après +2,6% en Mai. Compte tenu du niveau élevé des cours atteint à la fin du mois de Juin, l'acquis de croissance pour 2002 est révisé à la hausse de plus de neuf points (+55,8% contre +46,7% le mois précédent)..

Robusta : Au cours de Juin, les cours du Robusta ont connu des fluctuations erratiques. En glissement mensuel, ils connaissent une légère baisse de -0,6%. L'acquis de croissance pour 2002 atteint 4,8% contre 5,8% le mois précédent.

Coton : Les cours du coton ont connu une hausse continue au mois de Juin. Début Juillet, ils atteignent le niveau de 46,5 centimes de dollars la livre, soit un niveau proche de Juin 2001. La hausse des cours appréciée en glissement mensuel est donc significative (+9,0% après -3,6% en Mai et -1,6% en Avril). Après quatre mois consécutifs de baisse et des niveaux historiquement bas, l'acquis de croissance pour 2002 reste toutefois négatif (-7,6%).

Huile d'arachide : Les cours de l'huile d'arachide se sont stabilisés en Juin (-0,3%) après les baisses des précédents mois (-1,6% en Mai et -2,2% en Avril). L'acquis de croissance pour 2002 reste négatif (-3,1%), en continuité avec les évolutions constatées depuis 1998.

Huile de palme : Les cours de l'huile de palme ont connu une baisse progressive en Juin, corrigeant ainsi le niveau élevé de 425 dollars la tonne atteint au début du mois. Apprécié en glissement mensuel, ils augmentent donc à nouveau (+8,8% après +7,3% en Mai). L'acquis de croissance pour 2002 est de 29,3%.

Or : Observée depuis le second semestre 2001, la hausse des cours de l'or se poursuit (+2,1% après +3,9% en Mai et +2,9% en Avril). A la fin du premier semestre, l'acquis de croissance 2002 se situe donc à 14,9%. De telles évolutions en moyenne annuelle n'avait plus été atteintes depuis 1987, année de Krach boursier.

Pétrole : Le prix du Brent a baissé de 5,1% en Juin après 0,9% en Mai. Toutefois, cette baisse est appréciée en glissement annuel. Elle masque un profil infra-mensuel plus contrasté, notamment la reprise des cours observée depuis mi-Juin. Ainsi, au cours de la seconde quinzaine de juin, les cours du Brent ont augmenté de plus de deux dollars le baril. Compte tenu du niveau des cours observé début Juillet, l'acquis de croissance pour 2002 est révisé à la hausse (-0,1% début Juillet contre -3,4% début Juin).

Poisson (tourteaux) : Après huit mois consécutifs de hausse, les cours du poisson se sont stabilisés en Juin (-0,2%). A un niveau infra-mensuel, les évolutions sont plus prononcées : de début Juin à début Juillet, le tourteau de poisson a perdu quinze dollars la tonne. En conséquence, l'acquis de croissance pour 2002 est révisé à la baisse (+26,3% contre +27,6% le mois précédent).

Du fait de la dépréciation du dollar en Juin, les cours exprimés en FCFA connaissent une moindre augmentation.

Révision : les cours de l'arachide au mois de Mai ont été révisés à la baisse (615,0 dollar contre 626,0 la tonne)

Avertissements !

- Cette note a pour objectif d'établir un suivi conjoncturel des cours mondiaux des principales matières premières, exploitées ou exploitables, des pays membres de l'Union Economique et Monétaire Ouest Africaine (UEMOA). Ils sont le plus souvent spécifiés comme un prix à l'importation des Etats-Unis ou d'un pays européen ou comme une moyenne des cours enregistrés sur les échéances courtes de marchés à terme. Dans le premier cas, compte tenu de l'orientation géographique des exportations des pays membres de l'UEMOA, les prix à l'importation du pays européen ont été retenus si disponibles. Seuls les cours du Robusta et du bois en grumes sont enregistrés au moment de l'exportation. Par ailleurs, les cours sont exprimés en dollars. Ils constituent ainsi, avec la parité du Franc CFA, un des facteurs explicatifs possibles des prix pratiqués par les exportateurs des pays membres de l'UEMOA.
- Les cours présentés dans cette information rapide sont collectés auprès des services statistiques d'organisations internationales (Banque mondiale, FAO et FMI). Le cours de l'uranium est le prix d'offre le plus compétitif publié par l'« Uranium Consulting Company ».
- Cette « Info rapide » est de périodicité mensuelle et publiée en milieu de mois N+1. Aussi, les évolutions les plus récentes peuvent être suivies à partir du site « Commodity Charts and Com » (www.tfc-charts.w2d.com). Celui-ci est également accessible à partir du site UEMOA (www.uemoa.int) ou celui d'« Investir en Zone Franc » (www.izf.net).

Tableau 1 : Cours des MP, en dollar et en taux de croissance

En %	2001	2002					En moyenne annuelle		
	T4-01	T1-02	T2-02	Avril	Mai	Juin	2000	2001	2002*
Energie									
<i>Pétrole</i>									
UK Brent	-23,4	9,4	18,5	8,3	-0,9	-5,1	59,9	-13,8	-0,1
Prix moyen	-22,9	8,4	0,0	7,6	1,3	-4,9	56,9	-13,3	-0,5
<i>Gaz naturel</i>									
Europe	-8,4	-12,7	-5,7	-5,4	0,7	2,5	81,1	5,2	-28,2
Etats-Unis	-12,0	5,1	33,5	12,9	2,0	-7,7	90,1	-8,1	-22,1
<i>Nucléaire</i>									
Uranium	4,6	3,3	0,7	0,0	0,0	0,0	-20,0	7,3	12,3
Produits alimentaires									
<i>Boissons et stimulants</i>									
Fèves de cacao	20,8	32,0	0,0	-1,5	2,3	2,9	-20,4	20,7	55,8
Robusta	-13,2	15,0	15,5	1,9	-3,0	-0,6	-37,7	-35,2	4,5
<i>Huiles et oléagineux</i>									
Arachide de bouche	-14,1	-6,4	-8,8	-1,1	-1,3	-3,8	0,3	-0,4	-26,3
Huile d'arachide	0,4	-0,1	-2,9	-2,2	-1,6	-0,3	-9,4	-5,7	-3,1
Huile de palme	-4,7	6,1	12,3	3,1	7,3	8,8	-29,1	-7,5	29,3
Huile de palmiste	-9,8	13,5	20,4	14,8	1,9	5,3	-35,4	-31,2	34,3
Graines de soja	-8,5	0,4	6,5	2,4	2,6	1,9	5,9	-7,5	4,4
Huile de soja	-3,8	-5,2	9,6	4,1	7,7	11,1	-21,0	4,6	17,4
<i>Céréales</i>									
Mais	-1,8	1,5	-0,7	-3,1	3,7	3,1	-2,3	1,6	5,8
Riz	1,7	10,5	2,6	0,1	4,6	1,9	-18,2	-15,2	15,0
Blé	0,9	0,0	1,6	0,9	-1,8	8,7	1,7	11,2	4,8
Sorgho	0,5	-2,0	-4,5	-3,1	1,0	-1,2	4,3	8,2	-5,5
<i>Autres</i>									
Bananes, (Europe)	-1,2	24,6	-6,4	-5,2	-2,3	-21,3	-16,2	9,1	-4,6
Oranges	-34,8	34,2	30,7	12,0	7,7	-5,1	-15,7	67,7	35,2
Sucre, (Europe)	0,4	-1,2	2,5	1,4	1,2	1,7	-6,2	-5,1	3,1
Sucre, (Marché libre)	-9,8	-11,2	-15,2	-12,5	8,3	-6,4	29,0	1,9	-31,8
Crevette	-21,1	-5,6	-15,4	-15,4	1,9	0,4	3,6	0,3	-32,0
Poisson	10,4	6,8	5,2	3,0	2,4	-0,2	5,2	17,0	26,3
Autres matières agricoles									
Bois en grume, (Cameroun)	0,6	-1,4	nd	nd	nd	nd	2,3	-3,4	nd
Caoutchouc	-8,1	15,6	19,2	3,0	0,0	17,3	8,7	-13,0	29,9
Coton	-9,3	8,7	-2,7	-1,6	-3,6	9,0	11,1	-18,7	-7,6
Fertilisants, métaux et minerais									
Roche de phosphate	0,0	0,0	0,0	0,0	0,0	0,0	-0,6	-4,6	-1,8
Or	1,4	4,3	7,7	2,9	3,9	2,1	0,1	-2,9	14,9
Fer	0,0	0,0	0,0	0,0	0,0	0,0	4,3	4,3	0,0
Nickel	-7,7	22,0	12,0	6,3	-2,7	5,6	43,8	-30,8	15,1
Zinc	-7,6	4,1	-1,8	-1,5	-4,9	0,2	4,8	-21,4	-10,3

NB :

* Acquis de croissance à la fin de la première semaine de Juillet si disponible, du mois de Juin par défaut. T4-01, T1-02 et T2 :02 : quatrième trimestre 2001 ; premier et deuxième trimestres 2002.

Nd : non disponible

Pour les spécifications des cours, cf. p9.

Figure 1 : Fèves de Cacao (\$/Tonne métrique)

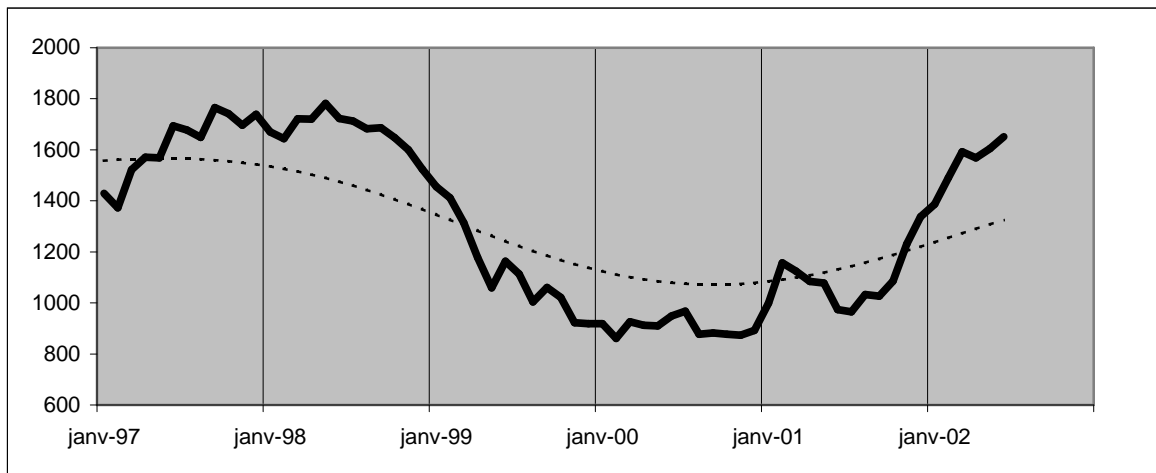


Figure 2 : Café Robusta (Cents \$/Livre)

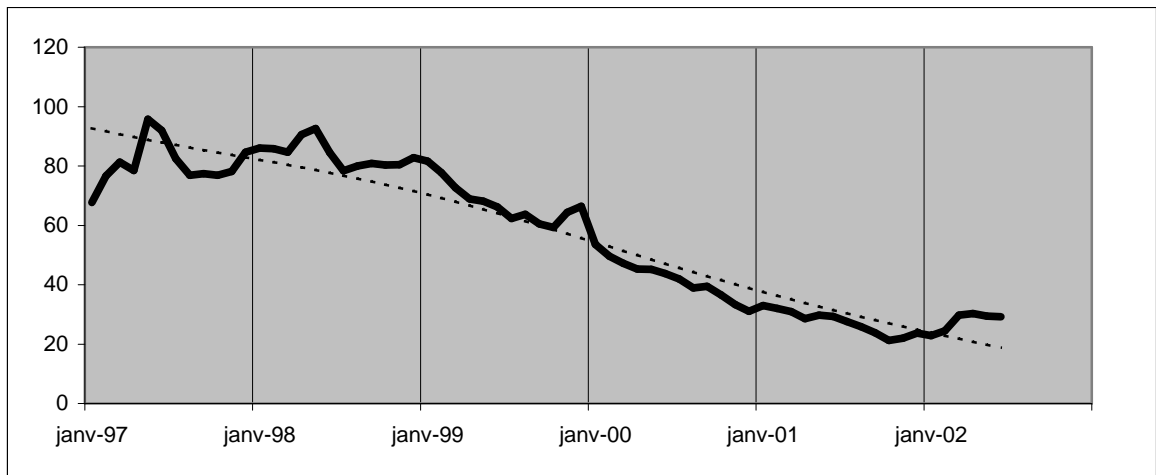
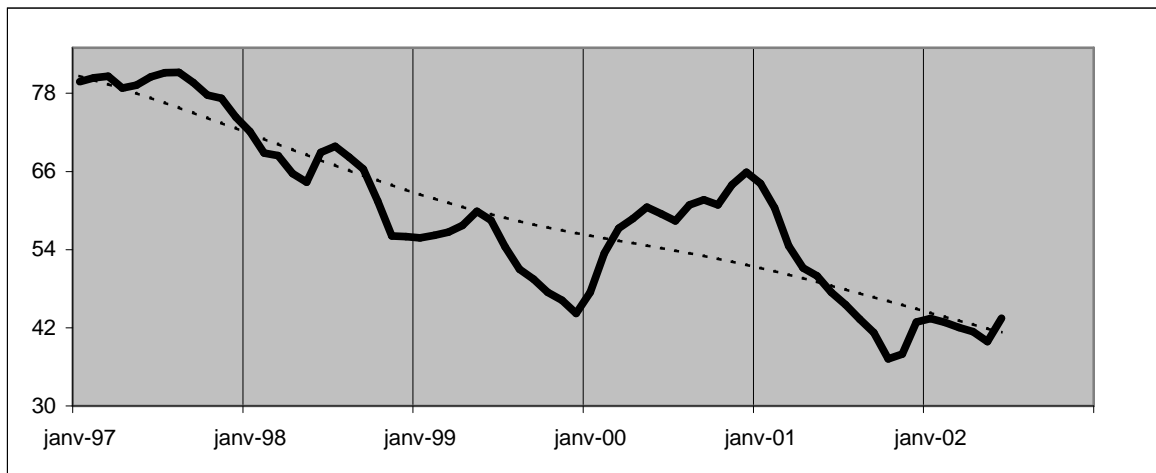


Figure 3 : Coton (Cents \$/Livre)



cours : _____ tendance : -----

NB : La tendance est évaluée statistiquement à partir du filtre de Hodrick-Prescott (paramètre 14 400)

Figure 4 : Or (\$/Ounce)

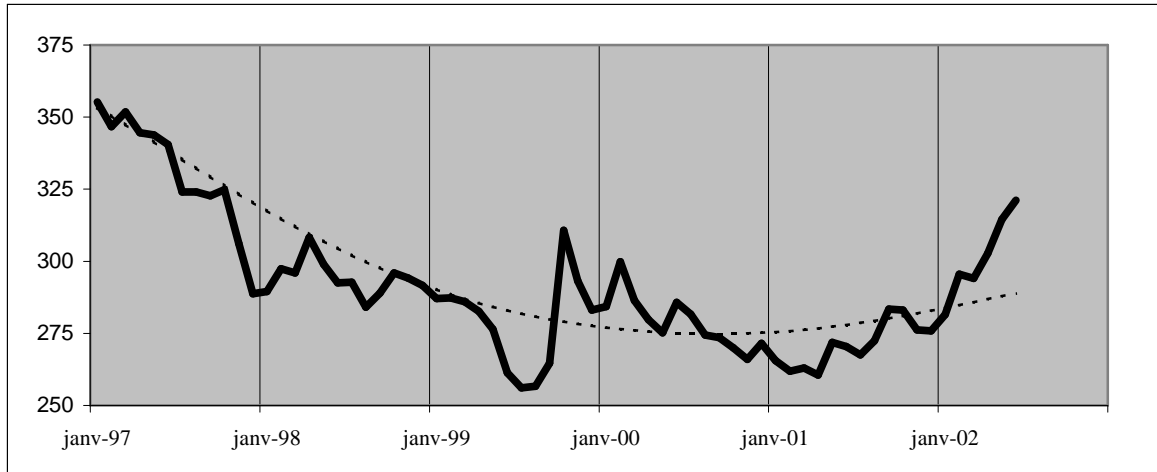


Figure 5 : Uranium (\$/Livre)

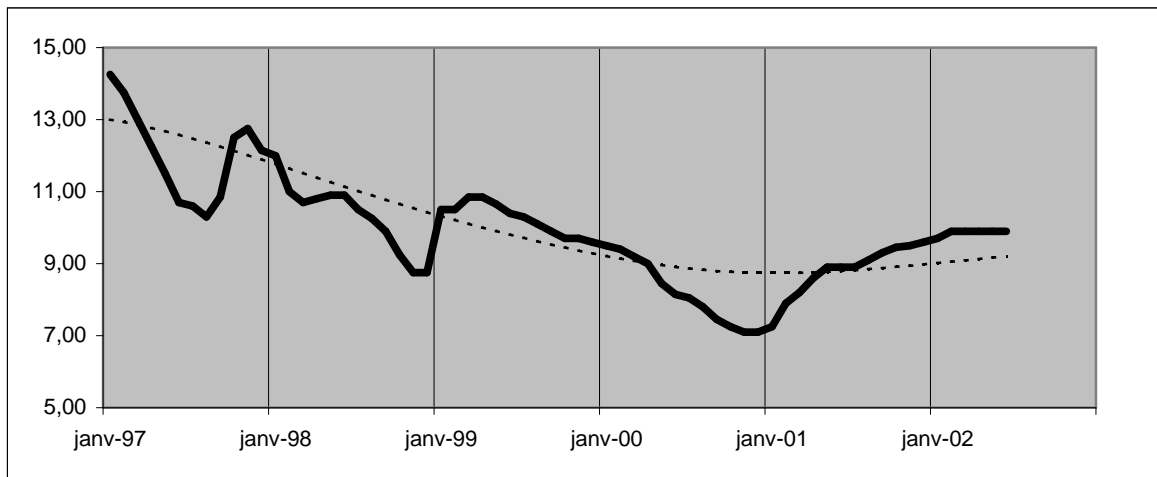
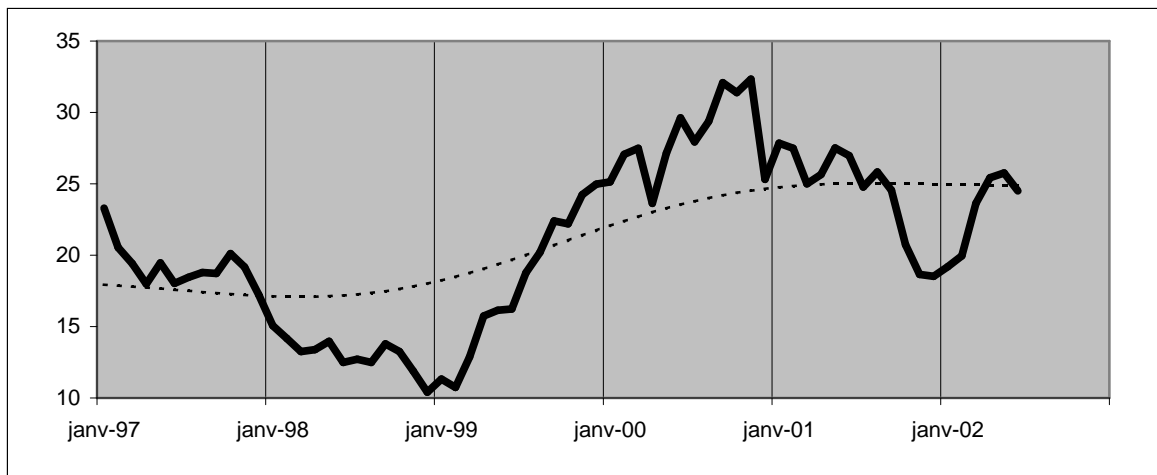


Figure 6 : Pétrole, prix moyen (\$/baril)



cours : _____ tendance : -----

NB : La tendance est évaluée statistiquement à partir du filtre de Hodrick-Prescott (paramètre 14 400)

Figure 7 : Arachide de bouche (\$/Tonne métrique)

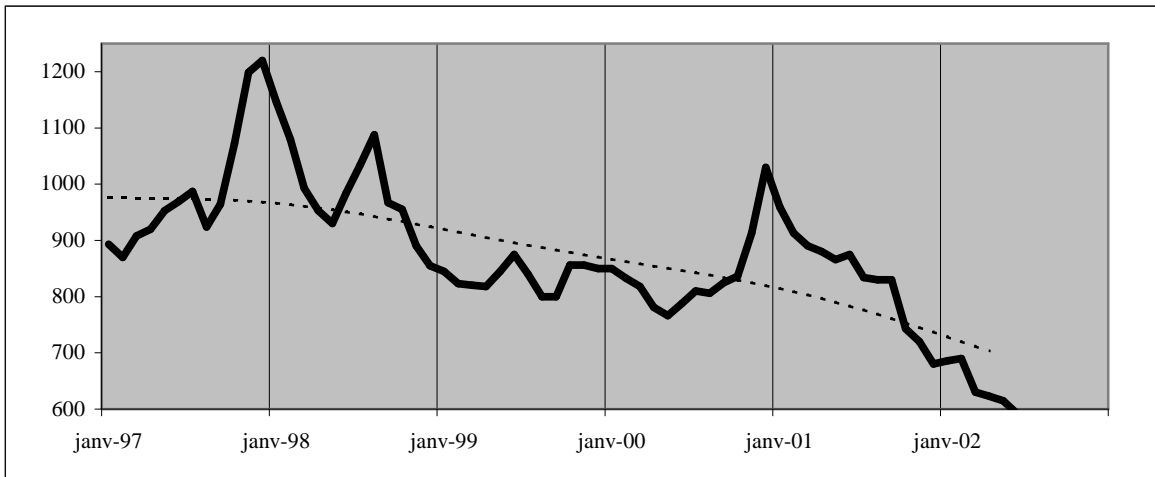


Figure 8 : Huile d'arachide (\$/Tonne métrique)

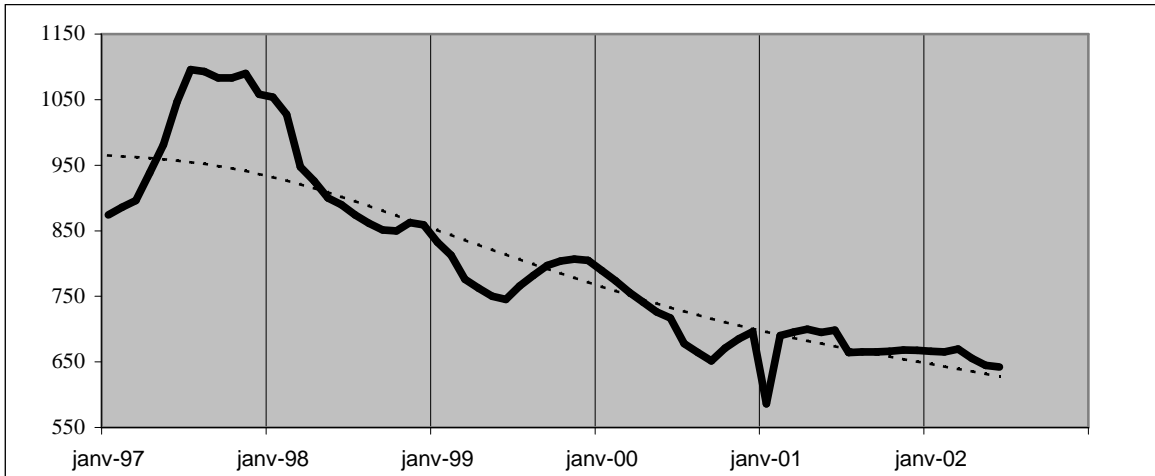
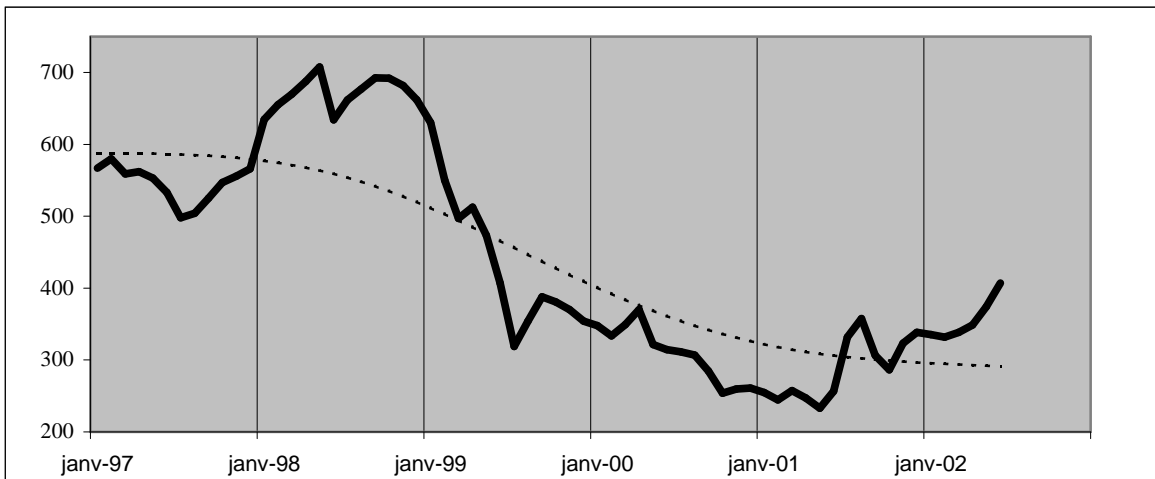


Figure 9 : Huile de palme (\$/Tonne métrique)



cours : _____ tendance : -----

NB : La tendance est évaluée statistiquement à partir du filtre de Hodrick-Prescott (paramètre 14 400)

Tableau 2 : Cours des MP en dollar (niveau)

	unités	2002					2001	2002*
		T4-01	T1-02	Mai	Juin	05-juil		
Energie								
<i>Pétrole</i>								
UK Brent	\$/baril	21,2	25,1	25,4	24,1	25,7	24,4	24,4
Prix moyen	\$/baril	20,9	20,9	25,8	24,5	25,6	24,5	24,4
<i>Gaz naturel</i>								
Europe	\$/mmbtu	3,0	2,8	2,8	2,9	nd	4,1	2,9
Etats-Unis	\$/mmbtu	2,5	3,4	3,5	3,2	nd	4,0	3,1
<i>Nucléaire</i>								
Uranium	\$/livre	9,8	9,9	9,9	9,9	nd	8,8	9,9
Produits alimentaires								
<i>Boissons et stimulants</i>								
Fèves de cacao	\$/Mt	1608,2	1608,2	1604,7	1651,9	1791,0	1091,1	1699,6
Robusta	cts/livre	25,7	29,7	29,4	29,3	29,4	27,3	28,5
<i>Huiles et oléagineux</i>								
Arachide de bouche	\$/Mt	668,7	609,8	615,0	591,5	nd	835,0	615,4
Huile d'arachide	\$/Mt	667,0	647,4	644,6	642,5	645,0	671,8	651,1
Huile de palme	\$/Mt	335,3	376,6	374,1	407,0	385,0	286,4	370,5
Huile de palmiste	\$/Mt	352,0	423,7	419,0	441,0	nd	308,6	414,4
Graines de soja	\$/Mt	188,7	201,0	201,5	205,3	213,0	195,4	203,9
Huile de soja	\$/Mt	367,9	403,1	397,9	442,0	445,0	353,6	415,2
<i>Céréales</i>								
Mais	\$/Mt	90,9	90,2	90,3	93,2	99,0	89,6	94,8
Riz	\$/Mt	191,6	196,6	198,3	202,0	203,0	172,7	198,5
Blé	\$/Mt	123,7	125,7	121,5	132,0	141,0	126,8	132,9
Sorgho	\$/Mt	93,3	89,1	89,8	88,7	nd	95,2	90,0
<i>Autres</i>								
Bananes, (Europe)	\$/Mt	844,9	790,7	844,0	664,6	nd	777,2	741,2
Oranges	\$/Mt	673,0	879,4	916,6	870,3	nd	609,0	823,3
Sucre, (Europe)	cts/livre	23,6	24,2	24,2	24,6	25,3	23,9	24,6
Sucre, (Marché libre)	cts/livre	6,3	5,3	5,6	5,3	5,4	8,2	5,6
Crevette	cts/Kg	1161,7	983,3	988,0	992,0	nd	1517,0	1032,3
Poisson	\$/Kg	588,8	619,7	624,8	623,8	615,0	482,7	609,6
Autres matières agricoles								
Bois en grume, (Cameroun)	\$/M3	262,5	nd	nd	nd	nd	266,0	nd
Caoutchouc	cts/livre	28,8	34,3	32,4	38,0	39,3	27,3	35,4
Coton	cts/livre	42,8	41,6	39,9	43,5	46,5	48,0	44,3
Fertilisants, métaux et minerais								
Roche de phosphate	\$/Mt	41,0	41,0	41,0	41,0	41,0	41,7	41,0
Or	\$/Ounce	290,4	312,8	314,5	321,2	nd	271,0	311,4
Fer	cts/Dmtu	30,0	30,0	30,0	30,0	30,0	30,0	30,0
Nickel	\$/Mt	6214,8	6958,5	6771,2	7147,6	7151,0	5969,6	6868,8
Zinc	\$/Mt	795,9	781,8	768,3	769,4	803,0	886,8	795,9

NB :

* Acquis de croissance à la fin de la première semaine de Juillet si disponible, du mois de Juin par défaut. T4-01, T1-02 et T2 :02 : quatrième trimestre 2001 ; premier et deuxième trimestres 2002.

Unités des quantités : 1 Ounce = 31,103477 grammes; 1 baril = 145,390656 litres ; 1 livre = 0,45359243 Kg ; mmbtu = Million British thermal Units ; Dry = Dry Metric Unit Ton ; Ounce = 31,103477 grammes.

Nd : non disponible

Pour les spécifications des cours, cf. p9.

Tableau 3 : Cours des MP, en FCFA et en taux de croissance

En %	2001	2002					En moyenne annuelle		
	T4-01	T1-02	T2-02	Avril	Mai	Juin	2000	2001	2002*
Energie									
<i>Pétrole</i>									
UK Brent	-23,9	11,8	13,1	7,0	-4,2	-8,9	84,1	-11,5	-5,1
Prix moyen	-23,4	10,8	15,1	6,3	-2,1	-8,7	80,7	-11,0	-5,5
<i>Gaz naturel</i>									
Europe	-8,9	-10,8	-10,1	-6,5	-2,7	-1,6	108,5	8,4	-30,4
Etats-Unis	-12,7	7,4	27,4	11,6	-1,4	-11,4	118,6	-5,6	-24,4
<i>Nucléaire</i>									
Uranium	4,0	5,6	-3,9	-1,2	-3,4	-4,0	-7,9	-97,6	8,5
Produits alimentaires									
<i>Boissons et stimulants</i>									
Fèves de cacao	20,3	24,9	2,9	-2,6	-1,1	-1,2	-7,6	24,3	45,3
Robusta	-13,8	17,5	10,2	0,8	-6,3	-4,5	-28,2	-32,9	-0,6
<i>Huiles et oléagineux</i>									
Arachide de bouche	-20,3	-4,3	-12,9	-2,2	-4,6	-7,7	16,1	2,4	-28,5
Huile d'arachide	-0,2	2,1	-7,4	-3,3	-5,0	-4,3	4,5	-2,6	-7,6
Huile de palme	-5,3	8,3	7,0	1,9	3,7	4,5	-17,9	-4,2	22,8
Huile de palmiste	-10,4	16,0	7,4	13,5	-1,5	1,1	-26,1	34,4	-31,0
Graines de soja	-9,0	2,6	1,6	1,2	-0,9	0,0	22,5	-4,8	-0,6
Huile de soja	-4,4	-3,1	4,3	2,9	4,1	6,7	-8,5	8,0	11,3
<i>Céréales</i>									
Mais	-2,4	3,7	-5,3	-4,2	0,2	-1,0	13,0	4,7	0,6
Riz	1,1	12,9	-2,2	-1,0	1,1	0,0	-5,7	-12,3	9,7
Blé	0,3	2,2	-3,1	-0,2	-5,1	4,4	18,2	14,1	-0,5
Sorgho	-0,1	0,2	-8,9	-4,2	-2,4	-5,2	20,4	11,7	-8,5
<i>Autres</i>									
Bananes, (Europe)	-1,7	27,4	-10,5	-6,3	-5,6	-24,4	-3,3	12,5	-7,2
Oranges	-35,5	37,1	24,6	10,8	4,0	-8,8	-2,7	74,1	29,6
Sucre, (Europe)	-0,1	1,0	-2,2	0,2	-2,2	-2,4	8,2	-2,1	-1,9
Sucre, (Marché libre)	-10,4	-9,3	-19,0	-13,5	4,6	-10,1	51,1	3,8	-34,9
Crevette	-21,7	-3,5	-19,3	-16,3	-1,6	-3,6	19,3	3,6	-34,1
Poisson	9,9	9,1	0,4	1,9	-1,1	-4,1	22,1	20,4	20,2
Autres matières agricoles									
Bois en grume, (Cameroun)	0,0	0,0	nd	nd	nd	nd	18,0	-0,3	nd
Caoutchouc	-8,7	18,1	13,5	1,8	-3,4	12,6	25,8	-10,4	22,9
Coton	-9,9	11,0	-7,3	-2,7	-6,9	4,7	29,2	-16,8	-12,0
Fertilisants, métaux et minerais									
Roche de phosphate	-0,6	2,2	-4,6	-1,2	-3,4	-4,0	14,9	-1,8	-6,4
Or	0,9	6,6	2,7	1,7	0,4	-1,9	15,7	0,1	11,0
Fer	-0,6	2,2	-4,6	-1,2	-3,4	-4,0	20,7	7,4	-4,8
Nickel	-8,3	24,7	6,8	5,1	-6,0	1,4	64,9	-28,5	9,3
Zinc	-8,2	6,3	-6,2	-2,6	-8,1	-3,8	20,9	-19,1	-14,4

NB :

* Acquis de croissance à la fin de la première semaine de Juillet si disponible, du mois de Juin par défaut. T4-01, T1-02 et T2 :02 : quatrième trimestre 2001 ; premier et deuxième trimestres 2002.

Nd : non disponible

Pour les spécifications des cours, cf. p9.

Tableau 4 : Cours des MP, en FCFA et en niveau

	unités	2002					2001	2002*
		T1-02	T2-02	Mai	Juin	05-juil		
Energie								
<i>Pétrole</i>								
UK Brent	FCFA/litre	108,9	123,2	125,1	114,0	117,6	123,1	116,8
Prix moyen	FCFA/litre	107,8	124,0	126,7	115,7	117,3	123,3	116,6
<i>Gaz naturel</i>								
Europe	FCFA/mmbtu	2260,5	2032,2	2024,4	1991,9	nd	2971,4	2069,1
Etats-Unis	FCFA/mmbtu	1894,0	2413,4	2496,5	2211,7	nd	2887,8	2182,7
<i>Nucléaire</i>								
Uranium	100FCFA/Kg	162,3	155,9	156,1	149,9	nd	142,4	154,5
Produits alimentaires								
<i>Boissons et stimulants</i>								
Fèves de cacao	FCFA/Kg	1115,1	1147,8	1147,9	1134,6	1192,0	799,4	1161,7
Robusta	FCFA/Kg	424,2	467,5	464,1	443,1	431,4	441,3	438,6
<i>Huiles et oléagineux</i>								
Arachide de bouche	FCFA/Kg	500,5	435,8	439,9	406,3	nd	611,7	437,2
Huile d'arachide	FCFA/Kg	499,2	462,5	461,1	441,3	429,3	492,7	455,1
Huile de palme	FCFA/Kg	250,9	268,4	267,6	279,6	256,2	210,1	258,0
Huile de palmiste	FCFA/Kg	263,5	282,9	299,7	302,9	nd	424,6	292,9
Graines de soja	FCFA/Kg	141,3	143,5	144,1	144,1	141,8	143,2	142,3
Huile de soja	FCFA/Kg	275,3	287,3	284,6	303,6	296,2	259,3	288,7
<i>Céréales</i>								
Mais	FCFA/Kg	68,0	64,4	64,6	64,0	65,9	65,6	66,0
Riz	FCFA/Kg	143,4	140,3	141,8	141,8	135,1	126,5	138,7
Blé	FCFA/Kg	92,6	89,7	86,9	90,7	93,8	92,9	92,5
Sorgho	FCFA/Kg	69,9	63,7	64,2	60,9	nd	69,8	63,8
<i>Autres</i>								
Bananes, (Europe)	FCFA/Kg	632,6	566,5	603,7	456,5	nd	568,9	528,0
Oranges	FCFA/Kg	503,9	627,9	655,7	597,8	nd	448,9	581,8
Sucre, (Europe)	FCFA/Kg	390,2	381,6	381,6	372,7	371,2	385,8	378,5
Sucre, (Marché libre)	FCFA/Kg	103,9	84,2	88,5	79,5	79,2	133,0	86,6
Crevette	FCFA/Kg	8694,8	7020,9	7067,5	6813,7	nd	11124,6	7335,8
Poisson	FCFA/Kg	440,7	442,4	447,0	428,4	409,3	354,0	425,5
Autres matières agricoles								
Bois en grume, (Cameroun)	100FCFA/M3	1949,4	nd	nd	nd	nd	1948,9	nd
Caoutchouc	FCFA/Kg	474,9	539,0	511,6	576,0	576,7	440,7	541,8
Coton	FCFA/Kg	705,5	654,3	629,1	658,4	682,3	774,2	681,1
Fertilisants, métaux et minerais								
Roche de phosphate	FCFA/Kg	30,7	29,3	29,3	28,2	27,3	30,6	28,6
Or	FCFA/g	6988,7	7177,1	7233,0	7093,1	nd	6386,6	7088,0
Fer	FCFA/dmtu	224,8	214,5	214,8	206,3	199,7	220,1	209,6
Nickel	FCFA/Kg	4652,0	4967,9	4843,6	4909,5	4759,4	4377,2	4784,7
Zinc	FCFA/Kg	595,7	558,6	549,6	528,5	534,4	649,5	555,8

NB :

* Acquis de croissance à la fin de la première semaine de Juillet si disponible, du mois de Juin par défaut. T4-01, T1-02 et T2 :02 : quatrième trimestre 2001 ; premier et deuxième trimestres 2002.

Nd : non disponible

Pour les spécifications des cours, cf. p9.

SPECIFICATIONS DES COURS

Brent Royaume-Uni (FMI, \$/barrel) : mélange 38°, léger, prix comptant, port, f.o.b (Bloomberg Business News)

Prix moyen du pétrole (FMI, \$/baril) : moyenne des trois cours comptant Brent, Dubaï et West Texas Intermediate (pondérations égales de 1/3)

Gaz naturel, Europe (Banque mondiale, \$/mmbtu) : prix moyen à l'importation. Y compris le Royaume-Uni de 1991 à Mai 2000 ; à partir de Juin 2000 Royaume-Uni exclu

Gaz naturel, Etats-Unis (Banque mondiale, \$/mmbtu) : prix comptant au Henry Hub, Louisiana

Uranium (Ux Consulting Company LLC, \$/livre) : offre la plus compétitive (*fin de mois*)

Fèves de cacao (FMI, \$/Tonne métrique) : Prix quotidien de l'Organisation Internationale du Cacao. Moyenne des trois cours à terme dont les échéances sont les plus rapprochés (New-York exchange à midi) et des cours du marché de matières premières de Londres à la fermeture, c.a.f, ports Européens et Etats-Unis (le Financial Times, Londres)

Arachide de bouche (FAO, \$/Tonne métrique): Etats-Unis 40/50, c.a.f. Rotterdam

Huile d'arachide (FMI, \$/Tonne métrique): Toutes origines, c.a.f Rotterdam (Oil World, Hambourg)

Huile de palme (FMI,\$/Tonne métrique) : Malaisie/Indonésie, c.a.f ports du Nord-Ouest européens (Oil World, Hambourg)

Huile de palmiste (Banque mondiale, \$/Tonne métrique) : Malaisie, c.a.f Rotterdam

Graines de soja (FMI, \$/Tonne métrique) : Etats-Unis, c.a.f Rotterdam (Oil World, Hambourg)

Huile de soja (FMI, \$/Tonne métrique): Pays-Bas, f.o.b (Oil World, Hambourg)

Mais (FMI, \$/Tonne métrique): Etats-Unis, numéro 2 jaune, embarquement, f.o.b, Golfe du Mexique (USDA, Grain and Feed Markets News Washington, D.C)

Riz (FMI, \$/Tonne métrique) : Thai blanc, 5% brisure, cotations nominales, f.o.b Bangkok (USDA, Grain and Feed Markets News Washington, D.C)

Blé (FMI, \$/Tonne métrique) : Etats-Unis N°1, protéine ordinaire, embarquement, f.o.b, ports du Golfe du Mexique (USDA grain and feed market news)

Sorgho (Banque mondiale, \$/Tonne métrique) : Etats-Unis N°2 jaune, f.o.b Hambourg

Bananes, Europe (Banque mondiale, \$/Tonne métrique) : Amérique centrale, f.o.b Hambourg, taxes de la communauté européenne incluses

Oranges (Banque mondiale, \$/Tonne métrique) : Exportateurs méditerranéens, nombril, prix indicatifs à l'importation de la CEE, c.a.f. Paris

Sucre (FMI, cts/Tonne métrique) : Prix à l'importation européen, c.a.f, ports Européen. Prix du sucre négocié pour les pays ACP dans le cadre du protocole sur le sucre (bureau de la Communauté Européenne à Whashington D.C)

Sucre (FMI, cts/Livre) : Organisation Internationale du Sucre (OIS). Moyenne du contrat N°.11 de New York (CSCE) et du prix journalier de Londres, f.o.b, port des Caraïbes (OIS, Londres et le Journal of Commerce, New York)

Crevette (Banque mondiale, cts/Kg) : Côte Ouest, congelée, crevette blanche, N°1, 26 à 30 unités par livre, prix de gros à New-York

Poisson (tourteaux) (FMI, \$/Mt) : Toutes origines, 64-65 pour cent de protéine, c.a.f Hambourg (Oil World,Hambourg)

Bois en grumes : Afrique de l'Ouest, sapelli, haute qualité, f.o.b Douala, Cameroun, commençant en Janvier 1996, LM 80 centimètres ou plus

Coton (FMI, cts/Livre) : Midling 1-3/32, indice Cotton Outlook "A", les cinq cours meilleur marché parmi seize modèles, c.a.f, Europe du nord (Cotton Outlook, Liverpool)

Caoutchouc (FMI, cts/livre) : Malaisie, N°1, RSS, embarquement, f.o.b Malaisie/Singapour (le Financial Times, Londres)

Roche de phosphate (FMI, \$/Tonne métrique) : Maroc, 70 pour cent BPL, contrat, franco quai Casablanca (Banque mondiale, Whashington)

Or (Banque mondiale, \$/Ounce) : Royaume-Uni, raffiné à 99,5 %, cours de l'après-midi à Londres, moyenne des prix journaliers

Fer (FMI,cts/Dmtu) : Brésilien, Carajas, 62,65 % de fer, prix contractuel avec l'Europe, f.o.b Madère da Madeira (Companhia Vale do Rio Doce, Rio de Janeiro, Brésil)

Nickel (FMI, \$/Tonne métrique) : LME, catégorie fonte, prix comptant, c.a.f ports du Nord-Ouest européen (Wall Street Journal, New York)

Zinc (FMI, \$/Tonne métrique) : LME, haute qualité, pur à 98%, c.a.f, ports du Royaume-Uni (Wall Street journal, New-York)

NB : Tous les cours sont en moyenne mensuelle, à l'exception des cours de l'uranium (fin de mois)