

INFO RAPIDE.
COURS INTERNATIONAUX DES MATIERES PREMIERES : JANVIER 2002

Commentaires

Fèves de cacao : Après les hausses importantes du début de Janvier, les cours ont légèrement diminué au cours de la dernière quinzaine. Ils augmentent en glissement mensuel pour le quatrième mois consécutifs mais dans une moindre ampleur (+3,6% en Janvier après +8,6% en Décembre et +13,5% en Novembre). L'acquis de croissance à la fin du mois de Janvier reste de +28,0% après la hausse de +20,7% enregistrée en 2001. Les cours se situeraient au dessus de leur niveau tendanciel, appréciée statistiquement à partir d'un filtre de Hodrick-Prescott (cf. figure 1).

Robusta : Les cours du Robusta se sont stabilisés à des niveaux voisins de ceux atteints à la fin Décembre, puis ont diminué au cours de la dernière semaine. Ils diminuent en glissement mensuel (-3,7%) après deux mois de hausse. L'acquis de croissance pour l'année 2002 reste largement négatif (-17,2%) après les deux précédentes années de baisse (-37,7% en 2000 et -35,2 % en 2001).

Coton : Les cours du coton se sont stabilisés à un niveau légèrement supérieurs à ceux atteints à la fin de Décembre. En glissement mensuel, la hausse des cours atteint 1,3% après 12,9% en Décembre. L'acquis de croissance reste négatif pour l'année 2002 (-9,8%).

Uranium : Les cours de l'uranium ont augmenté de 1,0% en Janvier, en continuité avec les évolutions observées tout au long de l'année 2001. L'acquis de croissance serait ainsi de 10,2 % pour 2002.

Arachide : Les cours de l'arachide ont augmenté de 0,9% en Janvier après onze mois de baisse constatés en 2001. Aussi, l'acquis de croissance pour l'année 2002 reste largement négatif (-17,8%).

Or : Les cours de l'or ont augmenté de 2,0% en Janvier. Après les faibles niveaux atteints au début de l'année 2001 et les hausses enregistrées, l'acquis de croissance est de +3,9% pour l'année 2002.

Pétrole : Après la baisse enregistrée depuis Septembre 2001, les cours ont à nouveau augmenté (+3,6% en glissement mensuel). L'acquis pour 2002 reste négatif (-20,0%). Les cours se situeraient en deçà de leur niveau tendanciel (cf. figure 6).

Avertissements!

- Cette note a pour objectif d'établir un suivi conjoncturel des cours mondiaux des principales matières premières, exploitées ou exploitables, des pays membres de l'Union Economique et Monétaire Ouest Africaine (UEMOA). Ils sont le plus souvent spécifiés comme un prix à l'importation des Etats-Unis ou d'un pays européen ou comme une moyenne des cours enregistrés sur les échéances courtes de marchés à terme. Dans le premier cas, compte tenu de l'orientation géographique des exportations des pays membres de l'UEMOA, les prix à l'importation du pays européen ont été retenus si disponible. Seuls les cours de la noix de cajou, du Robusta et du bois en grumes sont enregistrés au moment de l'exportation. Par ailleurs, les cours sont exprimés en dollars. Ils constituent ainsi, avec la parité du Franc CFA, un des facteurs explicatifs possibles des prix pratiqués par les exportateurs des pays membres de l'UEMOA.

- Les cours présentés dans cette information rapide sont collectés auprès des services statistiques d'organisations internationales (Banque mondiale, FAO et FMI). Le cours de l'uranium est en fait le prix d'offre le plus compétitif et est publié par la « Uranium Consulting Company ».

- Cette « Info rapide » est de périodicité mensuelle et publiée en milieu de mois N+1. Aussi, les évolutions les plus récentes peuvent être suivies à partir du site « Commodity Charts and Com » (www.tfc-charts.w2d.com). Celui-ci est également accessible à partir du site UEMOA (www.uemoa.int) ou celui d'« Investir en Zone Franc » (www.izf.net).

Pour tout complément d'information, contacter: nicolas.ponty@uemoa.int

Tableau 1 : Cours des MP en \$ (taux de croissance)

En %	Glissement trimestriel			Glissement mensuel			En moyenne annuelle		
	T2	T3	T4	Novembre	Décembre	Janvier	2000	2001	2002*
Energie									
<i>Pétrole</i>									
UK Brent	5,5	-7,3	-23,4	-7,5	-1,8	4,8	59,9	-13,8	-19,7
Prix moyen	-0,2	-6,2	-22,9	-10,0	-0,7	3,6	56,9	-13,3	-20,0
<i>Gaz naturel</i>									
Europe	-4,6	-14,0	-8,4	-1,7	-1,7	-10,0	81,1	5,2	-24,6
Etats-Unis	-31,0	-37,3	-12,0	-3,7	2,1	-6,6	90,1	-8,1	-43,2
<i>Nucléaire</i>									
Uranium	13,1	3,4	4,6	0,5	1,1	1,0	-20,0	7,3	10,2
Produits alimentaires									
<i>Boissons et stimulants</i>									
Fèves de cacao	-4,5	-3,5	20,8	13,5	8,6	3,6	-20,4	20,7	28,0
Robusta	-8,6	-11,9	-13,2	3,6	7,9	-3,7	-37,7	-35,2	-17,2
<i>Huiles et oléagineux</i>									
Arachide de bouche	-5,1	-4,8	-14,1	-3,1	-5,6	0,9	0,3	-0,4	-17,8
Huile d'arachide	6,2	-4,7	0,4	0,3	0,0	-0,3	-9,4	-5,7	-1,0
Huile de palme	-2,6	35,1	-4,7	12,8	4,8	-1,2	-29,1	-7,5	13,7
Huile de palmiste	3,4	16,4	-9,8	11,4	-0,9	6,3	-35,4	-31,2	9,9
Graines de soja	-7,6	10,2	-8,5	0,6	-0,3	-0,2	5,9	-7,5	-5,2
Huile de soja	-1,1	30,1	-3,8	3,7	3,2	-3,3	-21,0	4,6	5,6
<i>Céréales</i>									
Mais	-7,9	6,9	-1,8	4,2	2,7	-0,4	-2,3	1,6	0,6
Riz	-9,6	3,5	1,7	-0,5	5,5	6,6	-18,2	-15,2	11,1
Blé	0,1	-6,1	0,9	1,6	-2,2	2,3	1,7	11,2	-2,8
Sorgho	-5,3	2,0	0,5	-0,3	1,3	-0,5	4,3	8,2	0,2
<i>Autres</i>									
Bananes, (Europe)	-8,3	-17,8	-1,2	-5,2	7,0	8,4	-16,2	9,1	-2,9
Oranges	66,9	5,4	-34,8	10,0	-8,6	11,3	-15,7	67,7	-11,0
Sucre, (Europe)	-2,7	1,1	0,4	-0,9	0,0	-0,5	-6,2	-5,1	-1,9
Sucre, (Marché libre)	-8,6	-8,3	-9,8	10,3	1,8	0,3	29,0	1,9	-19,0
Crevette	1,6	-5,7	-21,1	-7,5	-4,0	1,5	3,6	0,3	-22,1
Autres matières agricoles									
Bois en grume, (Cameroun)	-5,2	2,0	0,6	-1,9	0,4	-1,0	2,3	-3,4	-1,3
Caoutchouc	-0,5	-5,0	-8,1	-0,5	-6,0	10,1	8,7	-13,0	2,5
Coton	-17,1	-12,4	-9,3	2,0	12,9	1,3	11,1	-18,7	-9,8
Tabac	2,2	0,3	-2,6	-0,9	0,0	0,0	-3,7	0,3	-1,6
Fertilisants, métaux et minerais									
Roche de phosphate	-2,4	-2,3	0,0	0,0	0,0	0,0	-0,6	-4,6	-1,8
Or	1,6	2,5	1,4	-2,4	-0,1	2,0	0,1	-2,9	3,9
Fer	0,0	0,0	0,0	0,0	0,0	0,0	4,3	4,3	0,0
Nickel	2,2	-17,8	-7,7	6,2	3,6	14,0	43,8	-30,8	0,9
Zinc	-8,3	-11,5	-7,6	1,7	0,0	2,6	4,8	-21,4	-12,2

NB :

* Acquis de croissance à la fin de la première semaine de Février si disponible, du mois de Janvier par défaut. T2, T3 et T4 : deuxième, troisième et quatrième trimestre.

Pour les spécifications des cours, cf. p8.

Figure 1 : Fèves de Cacao (\$/Tonne métrique)

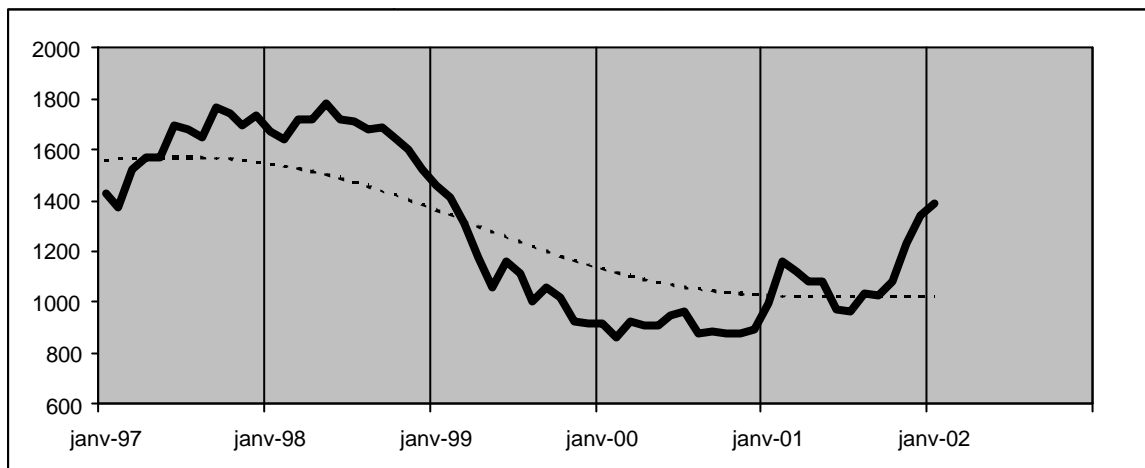


Figure 2 : Café Robusta (Cents \$/Livre)

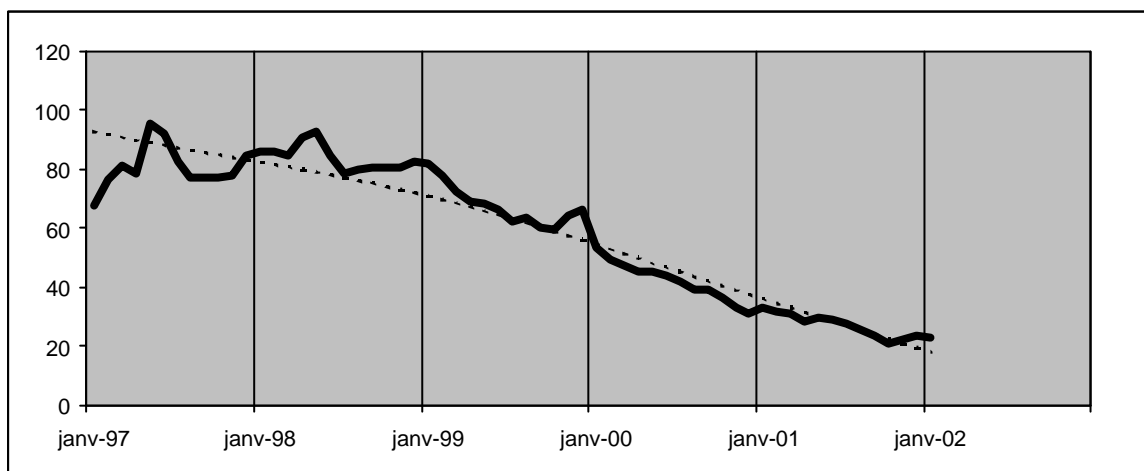
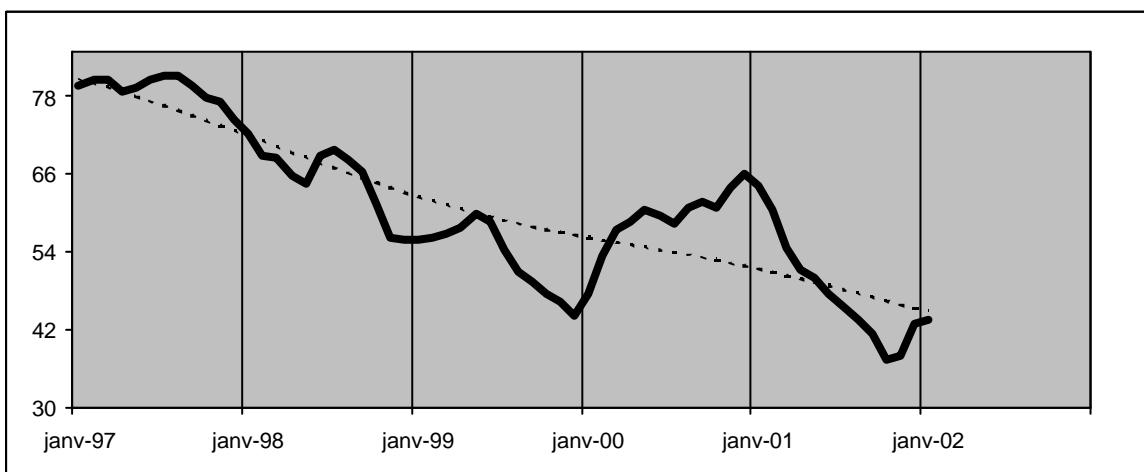


Figure 3 : Coton (Cents \$/Livre)



cours : _____ tendance : -----

NB : La tendance est évaluée statistiquement à partir du filtre de Hodrick-Prescott (paramètre 14 400)

Figure 4 : Or (\$/Ounce)

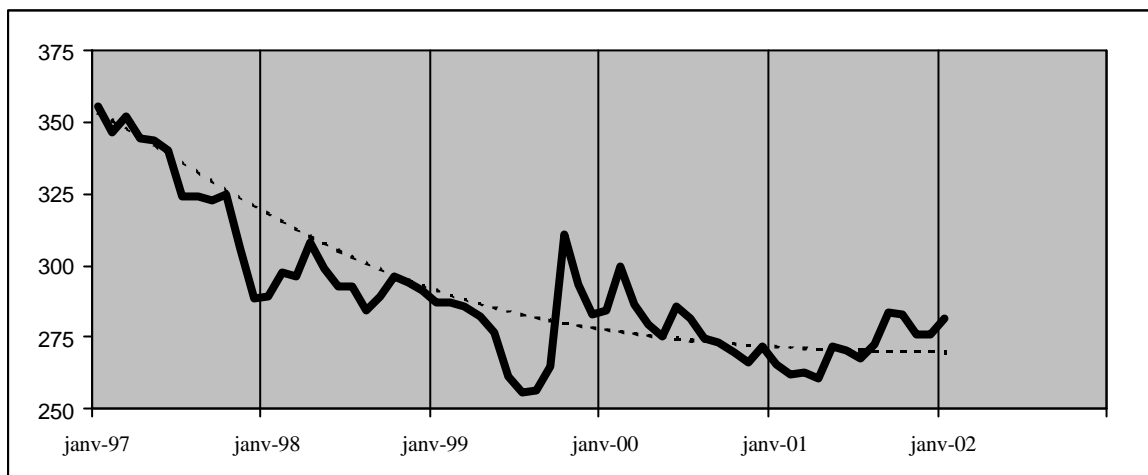


Figure 5 : Uranium (\$/Livre)

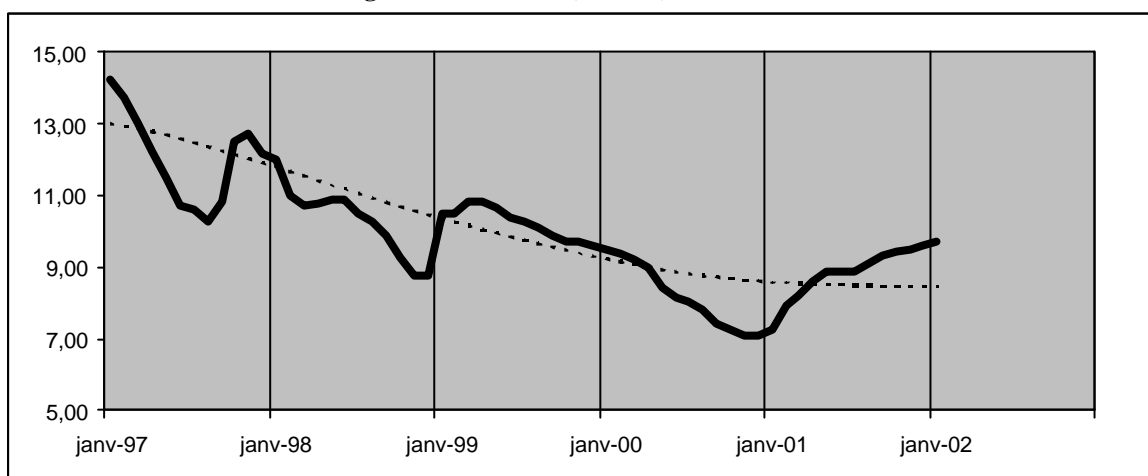
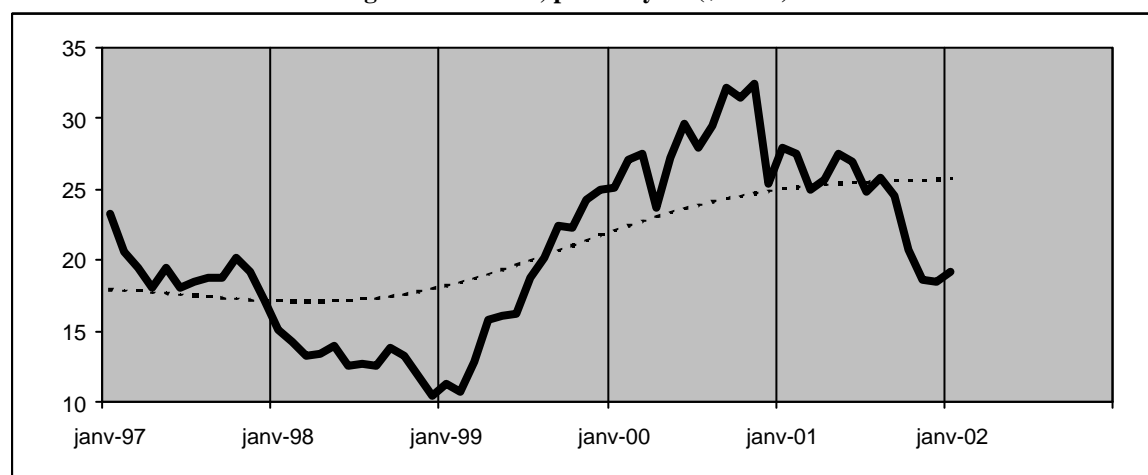


Figure 6 : Pétrole, prix moyen (\$/baril)



cours : _____ tendance : -----

NB : La tendance est évaluée statistiquement à partir du filtre de Hodrick-Prescott (paramètre 14 400)

Tableau 2 : Cours des MP en dollar (niveau)

	unités	2001				2002	2001	2002*
		T3	T4	Décembre	Janvier	2/1		
Energie								
<i>Pétrole</i>								
UK Brent	\$/baril	25,3	19,3	18,6	19,5	19,5	24,4	19,6
Prix moyen	\$/baril	25,1	19,3	18,5	19,2	19,2	24,5	19,6
<i>Gaz naturel</i>								
Europe	\$/mmbtu	3,8	3,5	3,4	3,1	3,1	4,1	3,1
Etats-Unis	\$/mmbtu	2,7	2,4	2,4	2,3	2,3	4,0	2,3
<i>Nucléaire</i>								
Uranium	\$/livre	9,1	9,5	9,6	9,7	9,7	8,8	9,7
Produits alimentaires								
<i>Boissons et stimulants</i>								
Fèves de cacao	\$/Mt	1008,0	1217,9	1337,4	1386,0	1386,0	1091,1	1397,0
Robusta	cts/livre	25,7	22,4	23,8	22,9	22,9	27,3	22,6
<i>Huiles et oléagineux</i>								
Arachide de bouche	\$/Mt	831,3	714,3	680,0	686,0	686,0	835,0	686,0
Huile d'arachide	\$/Mt	664,8	667,3	667,9	666,1	666,1	671,8	665,1
Huile de palme	\$/Mt	331,8	316,1	338,6	334,6	334,6	286,4	325,8
Huile de palmiste	\$/Mt	343,7	310,0	319,0	339,0	339,0	308,6	339,0
Graines de soja	\$/Mt	205,4	188,0	188,0	187,5	187,5	195,4	185,2
Huile de soja	\$/Mt	403,3	387,9	400,8	387,5	387,5	353,6	373,3
<i>Céréales</i>								
Mais	\$/Mt	91,1	89,5	92,3	92,0	92,0	89,6	90,2
Riz	\$/Mt	170,5	173,4	179,4	191,1	191,1	172,7	191,9
Blé	\$/Mt	122,6	123,7	122,5	125,3	125,3	126,8	123,2
Sorgho	\$/Mt	94,7	95,2	95,9	95,4	95,4	95,2	95,4
<i>Autres</i>								
Bananes, (Europe)	\$/Mt	686,1	677,8	696,1	754,4	754,4	777,2	754,4
Oranges	\$/Mt	768,9	501,4	486,9	542,0	542,0	609,0	542,0
Sucre, (Europe)	cts/livre	23,8	23,9	23,9	23,8	23,8	23,9	23,4
Sucre, (Marché libre)	cts/livre	7,9	7,1	7,4	7,4	7,4	8,2	6,7
Crevette	cts/Kg	1559,0	1230,0	1165,0	1182,0	1182,0	1517,0	1182,0
Autres matières agricoles								
Bois en grume, (Cameroun)	\$/M3	264,7	266,2	265,2	262,5	262,5	266,0	262,5
Caoutchouc	cts/livre	27,1	24,9	23,8	26,2	26,2	27,3	27,9
Coton	cts/livre	43,4	39,4	42,9	43,4	43,4	48,0	43,3
Tabac	\$/Mt	3038,2	2958,4	2949,4	2949,4	2949,4	2996,7	2949,4
Fertilisants, métaux et minerais								
Roche de phosphate	\$/Mt	41,0	41,0	41,0	41,0	41,0	41,7	41,0
Or	\$/Ounce	274,4	278,4	275,9	281,5	281,5	271,0	281,5
Fer	cts/Dmtu	30,0	30,0	30,0	30,0	30,0	30,0	30,0
Nickel	\$/Mt	5515,3	5092,6	5315,8	6061,4	6061,4	5969,6	6021,6
Zinc	\$/Mt	827,6	764,7	774,4	794,2	794,2	886,8	778,4

NB :

* Acquis de croissance à la fin de la première semaine de Février si disponible, du mois de Janvier par défaut. T2, T3 et T4 : deuxième, troisième et quatrième trimestre.

Unités des quantités : 1 Ounce = 31,103477 grammes; 1 baril = 145,390656 litres ; 1 livre = 0,45359243 Kg ; mmbtu = Million British thermal Units ; Dry = Dry Metric Unit Ton ; Ounce = 31,103477 grammes.

Pour les spécifications des cours, cf. p8.

Tableau 3 : Cours des MP en FCFA (niveau)

	unités	2001				2002	2001	2002*
		T3	T4	Décembre	Janvier	2/1		
Energie								
<i>Pétrole</i>								
UK Brent	FCFA/litre	127,9	97,4	94,0	99,5	102,6	123,1	102,3
Prix moyen	FCFA/litre	127,0	97,2	93,7	98,0	102,6	123,3	102,2
<i>Gaz naturel</i>								
Europe	FCFA/mmbtu	2783,2	2534,5	2499,2	2272,4	nd	2971,4	2272,4
Etats-Unis	FCFA/mmbtu	2020,3	1762,9	1771,5	1670,9	nd	2887,8	1670,9
<i>Nucléaire</i>								
Uranium	100FCFA/Kg	147,8	153,7	155,6	158,8	nd	142,4	155,6
Produits alimentaires								
<i>Boissons et stimulants</i>								
Fèves de cacao	FCFA/Kg	742,4	892,7	983,1	1029,2	1063,5	799,4	1060,6
Robusta	FCFA/Kg	418,9	361,0	385,0	374,6	379,0	441,3	378,7
<i>Huiles et oléagineux</i>								
Arachide de bouche	FCFA/Kg	656,7	523,2	499,8	509,4	nd	611,7	509,4
Huile d'arachide	FCFA/Kg	490,0	488,9	490,9	494,6	505,9	492,7	504,9
Huile de palme	FCFA/Kg	244,6	231,7	248,9	248,5	247,2	210,1	247,3
Huile de palmiste	FCFA/Kg	253,5	227,2	234,5	251,7	nd	424,6	251,7
Graines de soja	FCFA/Kg	151,4	137,7	138,2	139,3	140,7	143,2	140,6
Huile de soja	FCFA/Kg	297,3	284,2	294,6	287,7	283,0	259,3	283,4
<i>Céréales</i>								
Mais	FCFA/Kg	67,2	65,6	67,9	68,3	68,5	65,6	68,5
Riz	FCFA/Kg	125,6	127,0	131,9	141,9	146,1	126,5	145,7
Blé	FCFA/Kg	90,4	90,6	90,1	93,1	93,6	92,9	93,5
Sorgho	FCFA/Kg	69,8	69,7	70,5	70,8	nd	69,8	70,8
<i>Autres</i>								
Bananes, (Europe)	FCFA/Kg	505,0	496,5	511,7	560,2	nd	568,9	560,2
Oranges	FCFA/Kg	569,4	367,4	357,9	402,5	nd	448,9	402,5
Sucre, (Europe)	FCFA/Kg	387,0	386,5	386,7	388,8	392,4	385,8	392,1
Sucre, (Marché libre)	FCFA/Kg	128,0	114,7	120,1	121,6	110,7	133,0	111,6
Crevette	FCFA/Kg	11506,4	9007,6	8563,5	8777,6	nd	11124,6	8777,6
Autres matières agricoles								
Bois en grume, (Cameroun)	100FCFA/M3	1949,7	1950,0	1949,4	1949,3	nd	1948,9	1949,3
Caoutchouc	FCFA/Kg	440,2	402,0	386,2	429,6	471,3	440,7	467,8
Coton	FCFA/Kg	705,5	635,7	694,7	710,9	726,2	774,2	724,9
Tabac	FCFA/Kg	2239,4	2167,2	2168,0	2190,2	nd	2197,2	2190,2
Fertilisants, métaux et minerais								
Roche de phosphate	FCFA/Kg	30,2	30,0	30,1	30,4	31,2	30,6	31,1
Or	FCFA/g	6499,7	6556,5	6520,3	6720,9	nd	6386,6	6720,9
Fer	FCFA/dmtu	221,3	220,0	220,7	223,0	228,2	220,1	227,8
Nickel	FCFA/Kg	4071,3	3731,8	3907,5	4501,2	4578,0	4377,2	4571,6
Zinc	FCFA/Kg	610,3	560,2	557,2	589,8	591,1	649,5	591,0

NB :

* Acquis de croissance à la fin de la première semaine de Février si disponible, du mois de Janvier par défaut. T2, T3 et T4 : deuxième, troisième et quatrième trimestre ; 2/01 : première semaine de Février, finissant le 1^{er}.

Unités des quantités : mmbtu = Million British thermal Units ; Dry = Dry Metric Unit Ton ; Ounce = 31,103477 grammes.

Pour les spécifications des cours, cf. p8.

Tableau 4 : Cours des MP en FCFA (taux de croissance)

En %	Glissement trimestriel			Glissement mensuel			En moyenne annuelle		
	T2	T3	T4	Novembre	Décembre	Janvier	2000	2001	2002*
Energie									
<i>Pétrole</i>									
UK Brent	11,7	-9,2	-23,9	-5,7	-2,2	5,9	84,1	-11,5	-16,9
Prix moyen	5,6	-8,1	-23,4	-8,2	-1,1	4,6	80,7	-11,0	-17,1
<i>Gaz naturel</i>									
Europe	0,9	-15,6	-8,9	0,2	-2,2	-9,1	108,5	8,4	-23,5
Etats-Unis	-27,1	-38,3	-12,7	-1,8	1,7	-5,7	118,6	-5,6	-42,1
<i>Nucléaire</i>									
Uranium	19,5	-97,8	4,0	2,5	0,6	2,1	-7,9	-97,6	9,3
Produits alimentaires									
<i>Boissons et stimulants</i>									
Fèves de cacao	0,9	-5,4	20,3	15,7	8,1	4,7	-7,6	24,3	32,7
Robusta	-3,3	-13,5	-13,8	5,7	7,4	-2,7	-28,2	-32,9	-14,2
<i>Huiles et oléagineux</i>									
Arachide de bouche	0,0	0,4	-20,3	-1,2	-6,0	1,9	16,1	2,4	-16,7
Huile d'arachide	12,2	-6,6	-0,2	2,3	-0,5	0,8	4,5	-2,6	2,5
Huile de palme	2,3	32,5	-5,3	15,0	4,3	-0,2	-17,9	-4,2	17,7
Huile de palmiste	9,5	14,1	-10,4	13,6	-1,4	7,4	-26,1	34,4	-40,7
Graines de soja	-2,2	8,0	-9,0	2,5	-0,8	0,8	22,5	-4,8	-1,8
Huile de soja	4,6	27,6	-4,4	5,7	2,7	-2,3	-8,5	8,0	9,3
<i>Céréales</i>									
Mais	-2,6	4,8	-2,4	6,2	2,2	0,7	13,0	4,7	4,3
Riz	-4,4	1,5	1,1	1,4	5,0	7,6	-5,7	-12,3	15,2
Blé	5,8	-7,9	0,3	3,6	-2,6	3,3	18,2	14,1	0,6
Sorgho	0,1	0,0	-0,1	1,6	0,8	0,5	20,4	11,7	1,5
<i>Autres</i>									
Bananes, (Europe)	-3,0	-19,5	-1,7	-3,4	6,5	9,5	-3,3	12,5	-1,5
Oranges	76,5	3,9	-35,5	12,1	-9,0	12,5	-2,7	74,1	-10,3
Sucre, (Europe)	2,9	-0,8	-0,1	1,1	-0,5	0,6	8,2	-2,1	1,6
Sucre, (Marché libre)	-3,2	-10,0	-10,4	12,5	1,3	1,3	51,1	3,8	-16,1
Crevette	7,4	-7,4	-21,7	-5,7	-4,4	2,5	19,3	3,6	-21,1
Autres matières agricoles									
Bois en grume, (Cameroun)	0,2	0,0	0,0	ND	0,0	0,0	18,0	-0,3	0,0
Caoutchouc	5,3	-6,8	-8,7	1,4	-6,4	11,2	25,8	-10,4	6,1
Coton	-12,3	-14,0	-9,9	4,0	12,4	2,3	29,2	-16,8	-6,4
Tabac	8,1	-1,6	-3,2	1,0	-0,5	1,0	11,3	3,4	-0,3
Fertilisants, métaux et minerais									
Roche de phosphate	3,2	-4,2	-0,6	2,0	-0,5	1,0	14,9	-1,8	1,8
Or	7,5	0,5	0,9	-0,5	-0,6	3,1	15,7	0,1	5,2
Fer	5,7	-1,9	-0,6	2,0	-0,5	1,0	20,7	7,4	3,5
Nickel	8,2	-19,3	-8,3	8,3	3,1	15,2	64,9	-28,5	4,4
Zinc	-3,1	-13,1	-8,2	3,6	-2,6	5,9	20,9	-19,1	-9,0

NB :

* Acquis de croissance à la fin de la première semaine de Février si disponible, du mois de Janvier par défaut. T2, T3 et T4 : deuxième, troisième et quatrième trimestre ; 2/01 : première semaine de Février, finissant le 1^{er}.

Pour les spécifications des cours, cf. p8.

SPECIFICATIONS DES COURS

Brent Royaume-Uni (FMI, \$/barrel) : mélange 38°, léger, prix comptant, port, f.o.b (Bloomberg Business News)

Prix moyen du pétrole (FMI, \$/baril) : moyenne des trois comptant (Brent, Dubaï et West Texas Intermediate). Pondérations égales (1/3)

Gaz naturel, Europe (Banque mondiale, \$/mmbtu) : prix moyen à l'importation. Y compris le Royaume-Uni de 1991 à Mai 2000 ; à partir de Juin 2000 Royaume-Uni exclu

Gaz naturel, Etats-Unis (Banque mondiale, \$/mmbtu) : prix comptant au Henry Hub, Louisiana

Uranium (Ux Consulting Company LLC, \$/livre) : offre la plus compétitive (*fin de mois*)

Fèves de cacao (FMI, \$/Tonne métrique) : Prix journalier de l'Organisation Internationale du Cacao. Moyenne des trois cours à terme dont les échéances sont les plus rapprochés (New-York exchange à midi) et des cours du marché de matières premières de Londres à la fermeture, c.a.f, ports Européens et Etats-Unis (le Financial Times, Londres)

Arachide de bouche (FAO, \$/Tonne métrique): Etats-Unis 40/50, c.a.f. Rotterdam

Huile d'arachide (FMI, \$/Tonne métrique): toute origine, c.a.f Rotterdam (Oil World, Hambourg)

Huile de palme (FMI, \$/Tonne métrique) : Malaisie/Indonésie, c.a.f ports du Nord-Ouest européens (Oil World, Hambourg)

Huile de palmiste (Banque mondiale, \$/Tonne métrique) : Malaisie, c.a.f Rotterdam

Graines de soja (FMI, \$/Tonne métrique) : Etats-Unis, c.a.f Rotterdam (Oil World, Hambourg)

Huile de soja (FMI, \$/Tonne métrique): Pays-Bas, f.o.b (Oil World, Hambourg)

Noix de cajou (BCEAO, \$/Tonne métrique) : cours de Gambie (pour le dernier mois, Guinée-Bissau)

Mais (FMI, \$/Tonne métrique): Etats-Unis, numéro 2 jaune, embarquement, f.o.b, Golfe du Mexique (USDA, Grain and Feed Markets News Washington, D.C)

Riz (FMI, \$/Tonne métrique : Thai blanc, 5% brisure, cotations nominales, f.o.b Bangkok (USDA, Grain and Feed Markets News Washington, D.C)

Blé (FMI, \$/Tonne métrique) : Etats-Unis N°1, protéine ordinaire, embarquement, f.o.b, ports du Golfe du Mexique (USDA grain and feed market news)

Sorgho (Banque mondiale, \$/Tonne métrique) : Etats-Unis N°2 jaune, f.o.b Hambourg

Bananes, Europe (Banque mondiale, \$/Tonne métrique) : Amérique centrale, f.o.b Hambourg, taxes de la communauté européenne incluses

Oranges (Banque mondiale, \$/Tonne métrique) : Exportateurs méditerranéens, nombril, prix indicatifs à l'importation de la CEE, c.a.f. Paris

Sucre (FMI, cts/Tonne métrique) : prix à l'importation européen, c.a.f, ports Européen. Prix du sucre négocié pour les pays ACP dans le cadre du protocole sur le sucre (bureau de la Communauté Européenne à Whashington D.C)

Sucre (FMI, cts/Livre) : Organisation Internationale du Sucre (OIS). Moyenne du contrat N°.11 de New York (CSCE) et du prix journalier de Londres, f.o.b, port des Caraïbes (OIS, Londres et le Journal of Commerce, New York)

Crevette (Banque mondiale, cts/Kg) : côte Ouest, congelée, crevette blanche, N°1, avec , 26 à 30 unités par livre, prix de gros à New-York

Bois en grumes : Afrique de l'Ouest, sapelli, haute qualité, f.o.b Douala, Cameroun, commençant en Janvier 1996, LM 80 centimètres ou plus

Coton (FMI, cts/Livre) : Midling 1-3/32, indice Cotton Outlook "A", les cxiinq cours les meilleur marché parmi seize modèles, c.a.f, Europe du nord (Cotton Outlook, Liverpool)

Caoutchouc (FMI, cts/livre) : Malaisie, N°1, RSS, embarquement, f.o.b Malaisie/Singapour (le Financial Times, Londres)

Tabac (FMI, \$/Tonne métrique) : valeur unitaire à l'importation aux Etats-Unis du tabac non transformé (USDA, service agricole étranger, Whashington)

Roche de phosphate (FMI, \$/Tonne métrique) : Maroc, 70 pour cent BPL, contrat, franco quai Casablanca (Banque mondiale, Whashington)

Or (Banque mondiale, \$/Ounce) : Royaume-Uni, raffiné à 99,5 %, cours de l'après-midi à Londres, moyenne des prix journaliers

Fer (FMI, cts/Dmtu) : Brésilien, Carajas, 62,65 % de fer, prix contractuel avec l'Europe, f.o.b Madère da Madeira (Companhia Vale do Rio Doce, Rio de Janeiro, Brésil)

Nickel (FMI, \$/Tonne métrique) : LME, catégorie fonte, prix comptant, c.a.f ports du Nord-Ouest européen (Wall Street Journal, New York)

Zinc: (FMI, \$/Tonne métrique) LME, haute qualité, pur à 98%, c.a.f, ports du Royaume-Uni (Wall Street journal, New-York)

NB : Tous les cours sont en moyenne mensuelle, à l'exception des cours de l'uranium (fin de mois)