

**INFO RAPIDE N°4/MP.**  
**COURS INTERNATIONAUX DES MATIERES PREMIERES : AVRIL 2002**

## Commentaires

**Fèves de cacao** : Les cours du cacao ont diminué en Avril, marquant ainsi une pause après les fortes hausses des mois précédents (-1,5% après +6,9%). L'acquis de croissance est légèrement révisé à la baisse, passant de +43,6% à +41,0%. Toutefois, cet acquis de croissance reste exceptionnellement élevé et n'a été atteint qu'à trois reprises depuis 1957 (respectivement en 1973, 1976 et 1977).

**Robusta** : Après la hausse de la première semaine, les cours du Robusta ont connu une baisse continue en Avril. Fin Avril, ils atteignent un cours de 29,8 centimes de dollars contre 30,4 centimes fin Mars. En glissement mensuel, ils augmentent de 1,9% après la forte hausse de 21,7% du mois de Mars.

**Coton** : Les cours du coton ont diminué en Avril pour le troisième mois consécutif. En glissement mensuel, la baisse atteint -1,6% contre -1,8% en Mars. En niveau, les cours restent donc proches du point bas historique atteint en Octobre 2001. L'acquis de croissance pour 2002 est de -15,3%, après la baisse de -18,7% en 2001.

**Arachide** : Les cours de l'arachide de bouche ont à nouveau diminué en Avril, mais dans une moindre mesure que le mois précédent (-1,1% contre -8,7%). Ces évolutions poursuivent donc la baisse des cours observés depuis le début de l'année 2001 (cf. figure 7). L'acquis de croissance est ainsi de -24,0% à la fin d'Avril.

**Huile d'arachide** : Les cours de l'huile d'arachide ont diminué de 2,2% en Avril. L'acquis de croissance à la fin du mois d'Avril est de -2,2%.

**Huile de palme** : Les cours de l'huile de palme ont accéléré en Avril, augmentant de 3,0% après 1,9% en Mars. Après les fortes hausses du second semestre de l'année 2001 (cf. figure 9), l'acquis de croissance est de 22,7%.

**Or** : Les cours de l'or ont augmenté de 2,9% en glissement mensuel. L'acquis de croissance pour l'année 2002 atteint 10,6% après la baisse de -2,6% en 2001.

**Pétrole** : En Avril, les cours du pétrole ont connu des évolutions assez volatiles. Fin Avril, les cours du pétrole atteignent des niveaux comparables à ceux de la fin Mars. Aussi, après les fortes hausses de Mars, les cours du Brent ont augmenté de 8,3% en glissement mensuel.

**Uranium** : Les prix d'offre de l'uranium sont à nouveau restés stables au cours du mois d'Avril. Du fait des hausses de l'année 2001 et de la stabilité observée depuis le début de l'année, l'acquis de croissance pour 2002 atteint 12,3%.

**Poisson (tourteaux)** : Les cours du poisson ont augmenté de 3,0% en Avril après 0,4% en Mars. Il s'agit là du dixième mois de hausse sur les douze derniers mois. L'acquis de croissance pour 2002 atteint 27,6% après une hausse de 17,0% en 2001.

### Révisions : Info rapide N°4/ Info rapide N°3

La hausse des cours du sucre (marché libre) au mois de Mars été revue à la baisse (+4,2% contre +6,7% en glissement mensuel).

#### Avertissements!

• A partir de ce numéro, les révisions éventuelles consécutives du passage de données provisoires à des données définitives seront commentées. Un jeu de graphique sur les oléagineux a été ajouté. Notons que cette info rapide portant sur les cours d'Avril est publiée avec plus de deux semaines de retard sur le calendrier habituel, répercutant ainsi le retard de la FAO à diffuser le cours d'arachide.

• Cette note a pour objectif d'établir un suivi conjoncturel des cours mondiaux des principales matières premières, exploitées ou exploitables, des pays membres de l'Union Economique et Monétaire Ouest Africaine (UEMOA). Ils sont le plus souvent spécifiés comme un prix à l'importation des Etats-Unis ou d'un pays européen ou comme une moyenne des cours enregistrés sur les échéances courtes de marchés à terme. Dans le premier cas, compte tenu de l'orientation géographique des exportations des pays membres de l'UEMOA, les prix à l'importation du pays européen ont été retenus si disponibles. Seuls les cours du Robusta et du bois en grumes sont enregistrés au moment de l'exportation. Par ailleurs, les cours sont exprimés en dollars. Ils constituent ainsi, avec la parité du Franc CFA, un des facteurs explicatifs possibles des prix pratiqués par les exportateurs des pays membres de l'UEMOA.

• Les cours présentés dans cette information rapide sont collectés auprès des services statistiques d'organisations internationales (Banque mondiale, FAO et FMI). Le cours de l'uranium est le prix d'offre le plus compétitif publié par la « Uranium Consulting Company ».

• Cette « Info rapide » est de périodicité mensuelle et publiée en milieu de mois N+1. Aussi, les évolutions les plus récentes peuvent être suivies à partir du site « Commodity Charts and Com» ([www.tfc-charts.w2d.com](http://www.tfc-charts.w2d.com)). Celui-ci est également accessible à partir du site UEMOA ([www.uemoa.int](http://www.uemoa.int)) ou celui d'« Investir en Zone Franc » ([www.izf.net](http://www.izf.net)).

Pour tout complément d'information, contacter : [nicolas.ponty@uemoa.int](mailto:nicolas.ponty@uemoa.int)

**Tableau 1 : Cours des MP, en dollar et en taux de croissance**

En %	2001		2002				En moyenne annuelle		
	T3-01	T4-01	T1-02	Février	Mars	Avril	2000	2001	2002*
<b>Energie</b>									
<i>Pétrole</i>									
UK Brent	-7,3	-23,4	9,4	4,1	16,8	8,3	59,9	-13,8	3,1
Prix moyen	-6,2	-22,9	8,4	4,0	18,4	7,6	56,9	-13,3	1,1
<i>Gaz naturel</i>									
Europe	-14,0	-8,4	-12,7	-1,0	-2,0	-5,4	81,1	5,2	-29,5
Etats-Unis	-37,3	-12,0	5,1	2,7	31,2	12,9	90,1	-8,1	-19,3
<i>Nucléaire</i>									
Uranium	3,4	4,6	3,3	2,1	0,0	0,0	-20,0	7,3	12,3
<b>Produits alimentaires</b>									
<i>Boissons et stimulants</i>									
Fèves de cacao	-3,5	20,8	22,3	7,5	6,9	-1,5	-20,4	20,7	41,0
Robusta	-11,9	-13,2	15,0	6,9	21,7	1,9	-37,7	-35,2	5,5
<i>Huiles et oléagineux</i>									
Arachide de bouche	-4,8	-14,1	-6,4	0,6	-8,7	-1,1	0,3	-0,4	-24,0
Huile d'arachide	-4,7	0,4	-0,1	-0,2	0,7	-2,2	-9,4	-5,7	-2,5
Huile de palme	35,1	-4,7	6,1	-1,0	1,9	3,0	-29,1	-7,5	22,7
Huile de palmiste	16,4	-9,8	13,5	5,9	-0,3	14,8	-35,4	-31,2	28,4
Graines de soja	10,2	-8,5	0,4	-0,3	2,6	2,4	5,9	-7,5	-1,6
Huile de soja	30,1	-3,8	-5,2	-6,8	-1,7	4,1	-21,0	4,6	5,2
<i>Céréales</i>									
Mais	6,9	-1,8	1,5	-1,3	-1,0	-3,1	-2,3	1,6	-2,6
Riz	3,5	1,7	10,5	1,7	-2,6	0,1	-18,2	-15,2	11,0
Blé	-6,1	0,9	0,0	-1,6	-0,6	0,9	1,7	11,2	-4,4
Sorgho	2,0	0,5	-2,0	-2,6	-1,3	-3,1	4,3	8,2	-5,5
<i>Autres</i>									
Bananes, (Europe)	-17,8	-1,2	24,6	15,2	4,8	-5,2	-16,2	9,1	10,5
Oranges	5,4	-34,8	34,2	6,6	16,9	12,0	-15,7	67,7	32,5
Sucre, (Europe)	1,1	0,4	-1,2	-0,7	0,0	1,4	-6,2	-5,1	0,7
Sucre, (Marché libre)	-8,3	-9,8	-11,2	-22,3	4,2	-12,5	29,0	1,9	-32,7
Crevette	-5,7	-21,1	-5,6	-2,1	-1,0	-15,4	3,6	0,3	-32,9
Poisson	12,7	10,4	6,8	0,9	0,4	3,0	5,2	17,0	27,6
<b>Autres matières agricoles</b>									
Bois en grume, (Cameroun)	2,0	0,6	-1,4	nd	nd	nd	2,3	-3,4	nd
Caoutchouc	-5,0	-8,1	15,6	8,8	10,3	3,0	8,7	-13,0	13,5
Coton	-12,4	-9,3	8,7	-1,4	-1,8	-1,6	11,1	-18,7	-15,3
<b>Fertilisants, métaux et minerais</b>									
Roche de phosphate	-2,3	0,0	0,0	0,0	0,0	0,0	-0,6	-4,6	-1,8
Or	2,5	1,4	4,3	5,0	-0,5	2,9	0,1	-2,9	10,6
Fer	0,0	0,0	0,0	0,0	0,0	0,0	4,3	4,3	-0,1
Nickel	-17,8	-7,7	22,0	-0,4	8,3	6,3	43,8	-30,8	13,1
Zinc	-11,5	-7,6	4,1	-2,6	6,0	-1,5	4,8	-21,4	-9,8

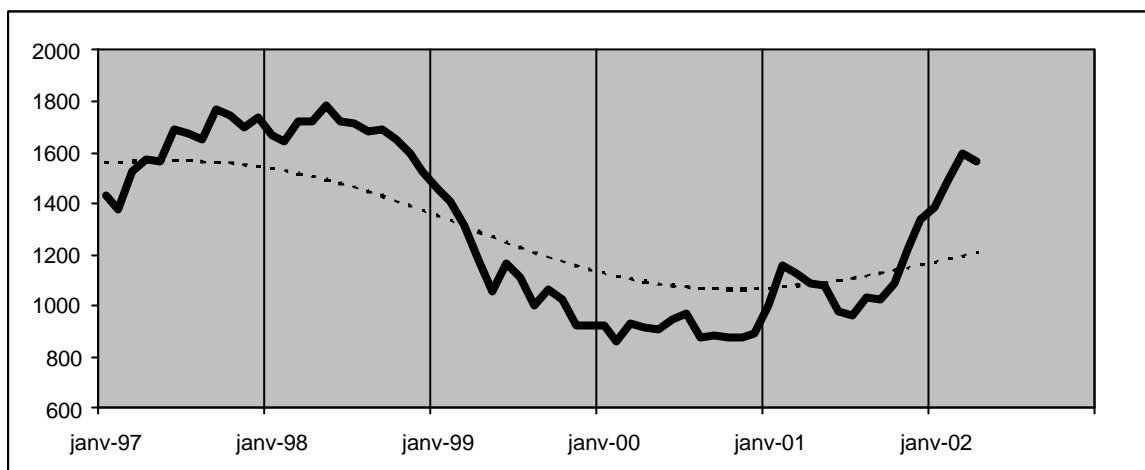
**NB :**

\* Acquis de croissance à la fin de la première semaine de Mai si disponible, du mois d'Avril par défaut. T3-01, T4-01 et T1-02 : troisième et quatrième trimestre 2001 ; premier trimestre 2002.

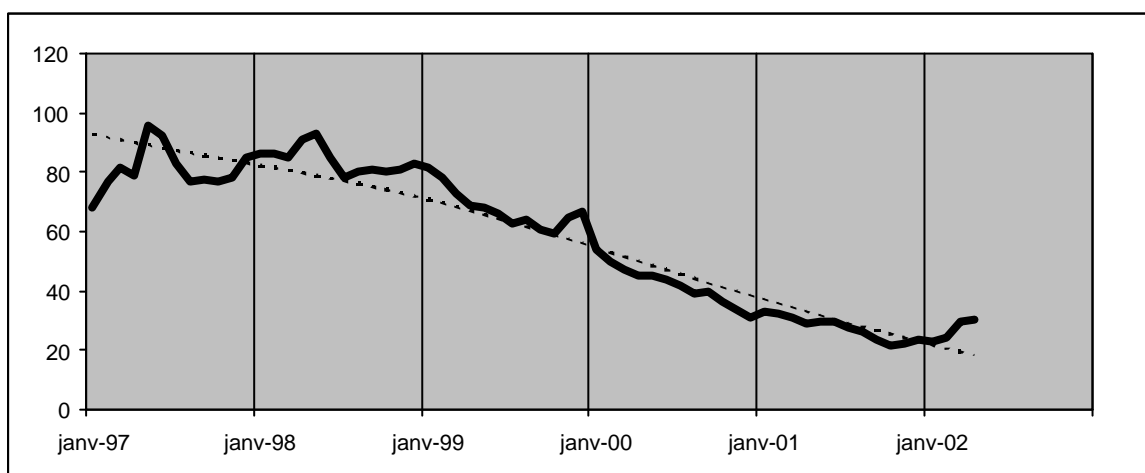
Nd : non disponible

Pour les spécifications des cours, cf. p8.

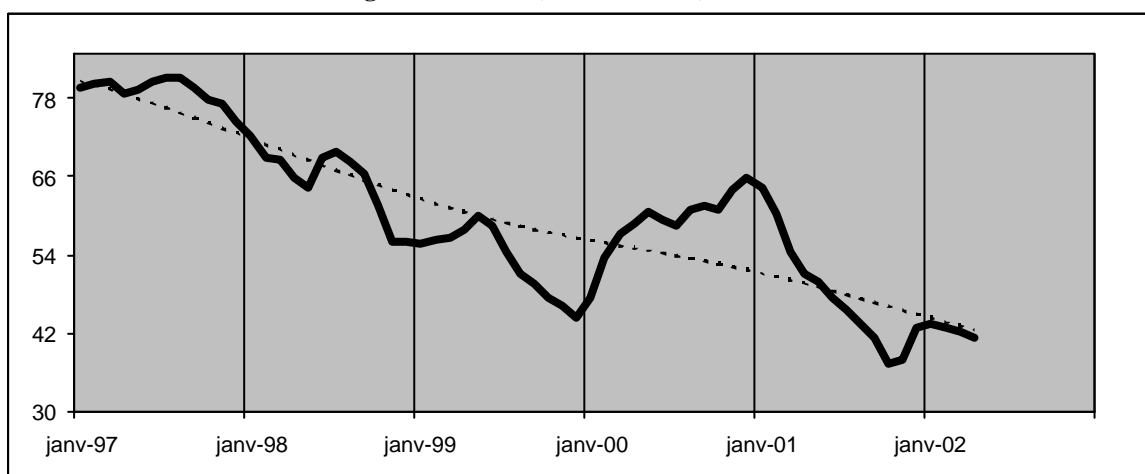
**Figure 1 : Fèves de Cacao (\$/Tonne métrique)**



**Figure 2 : Café Robusta (Cents \$/Livre)**



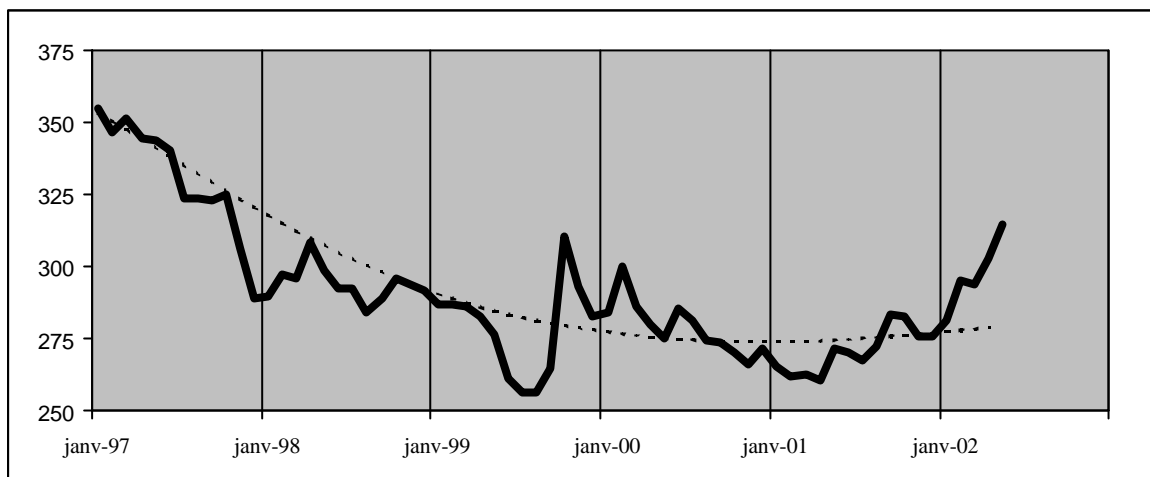
**Figure 3 : Coton (Cents \$/Livre)**



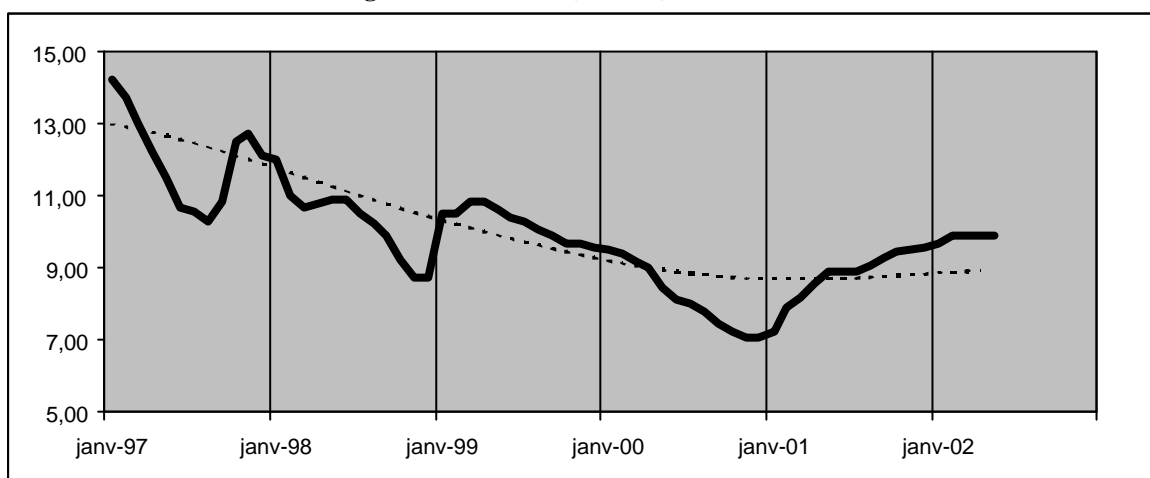
cours : \_\_\_\_\_ tendance : -----

**NB :** La tendance est évaluée statistiquement à partir du filtre de Hodrick-Prescott (paramètre 14 400)

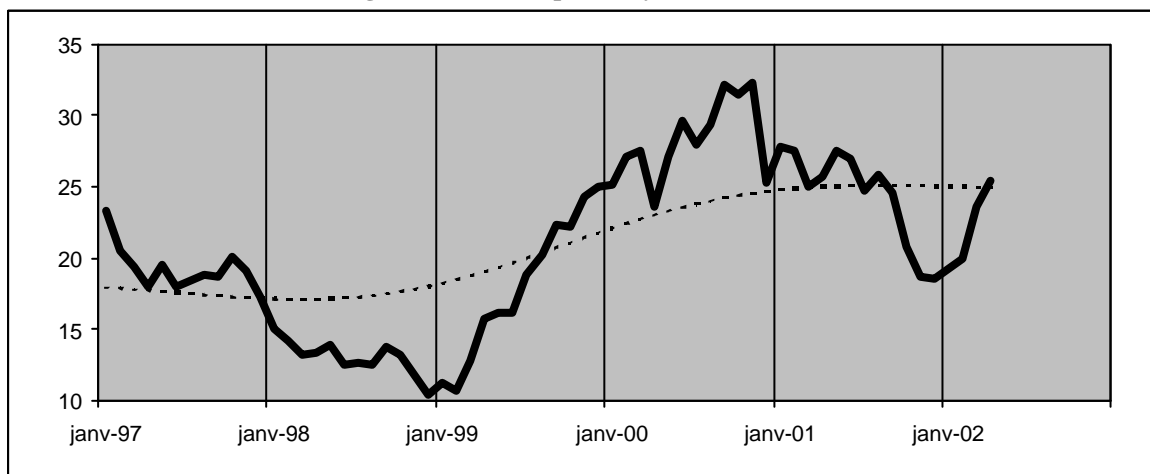
**Figure 4 : Or ( \$/Ounce)**



**Figure 5 : Uranium (\$/Livre)**



**Figure 6 : Pétrole, prix moyen (\$/baril)**



cours : \_\_\_\_\_ tendance : -----

**NB :** La tendance est évaluée statistiquement à partir du filtre de Hodrick-Prescott (paramètre 14 400)

Figure 7 : Arachide de bouche ( \$/Tonne métrique)

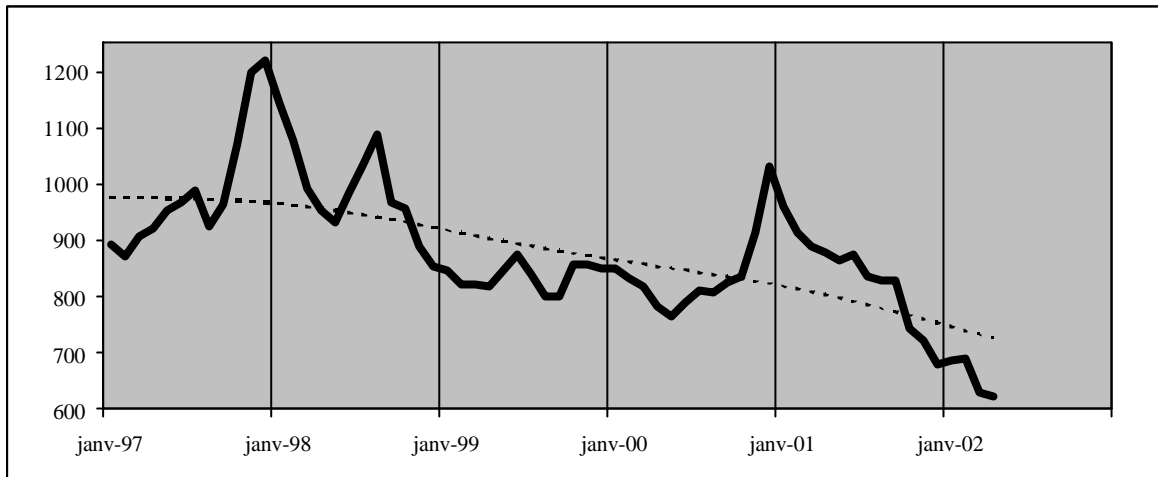


Figure 8 : Huile d'arachide ( \$/Tonne métrique)

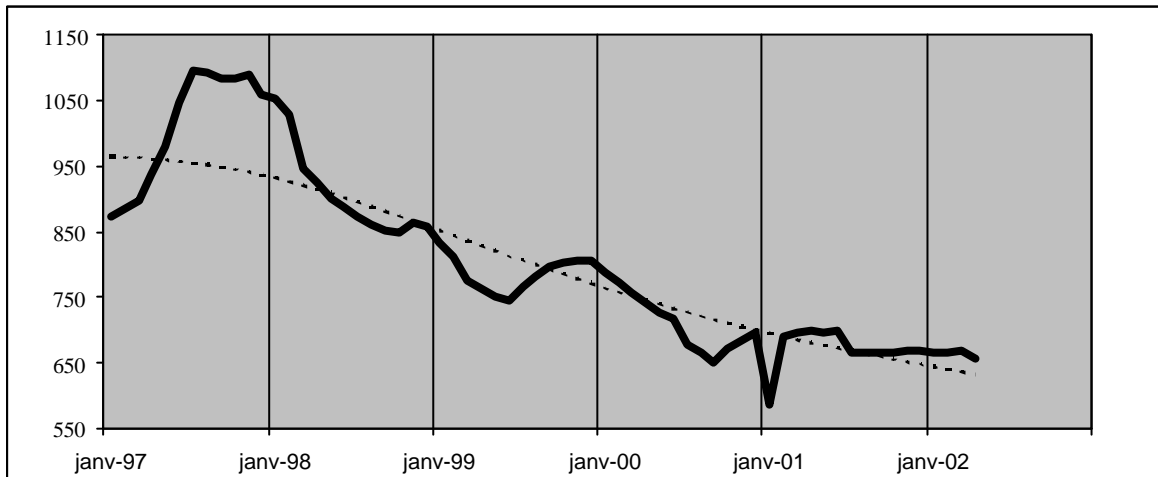
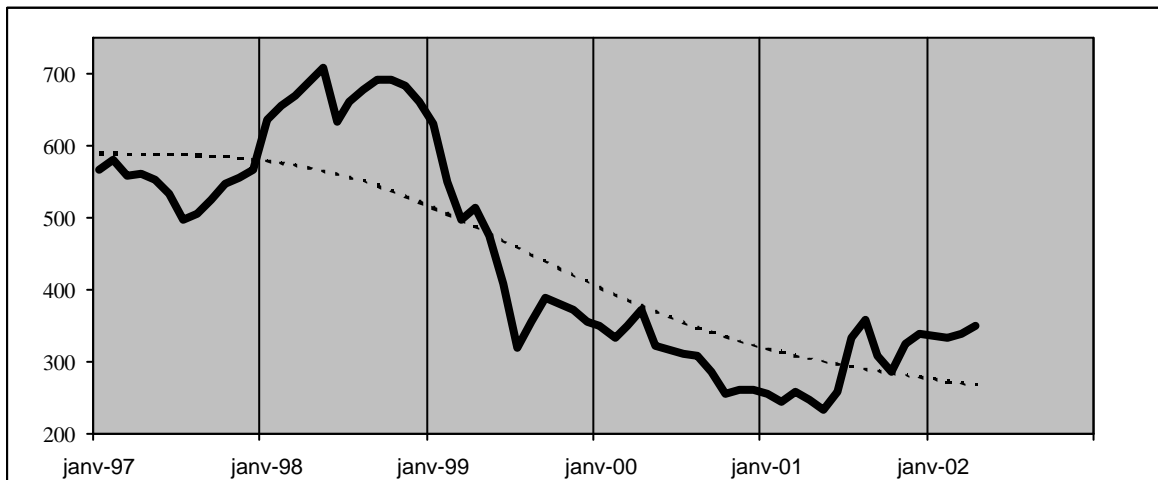


Figure 9 : Huile de palme ( \$/Tonne métrique)



cours : \_\_\_\_\_ tendance : - - - - -

NB : La tendance est évaluée statistiquement à partir du filtre de Hodrick-Prescott (paramètre 14 400)

**Tableau 2 : Cours des MP en dollar (niveau)**

	unités	2001	2002		2002	2001	2002*	
		T4-01	T1-02	Mars	Avril			03-mai
<b>Energie</b>								
<i>Pétrole</i>								
UK Brent	\$/baril	19,3	21,2	23,7	25,7	26,6	24,4	25,2
Prix moyen	\$/baril	19,3	20,9	23,6	25,4	26,1	24,5	24,7
<i>Gaz naturel</i>								
Europe	\$/mmbtu	3,5	3,0	3,0	2,8	nd	4,1	2,9
Etats-Unis	\$/mmbtu	2,4	2,5	3,0	3,4	nd	4,0	3,2
<i>Nucléaire</i>								
Uranium	\$/livre	9,5	9,8	9,9	9,9	nd	8,8	9,9
<b>Produits alimentaires</b>								
<i>Boissons et stimulants</i>								
Fèves de cacao	\$/Mt	1217,9	1489,7	1592,7	1568,2	1553,0	1091,1	1538,4
Robusta	cts/livre	22,4	25,7	29,8	30,4	29,8	27,3	28,8
<i>Huiles et oléagineux</i>								
Arachide de bouche	\$/Mt	714,3	668,7	630,0	623,0	nd	835,0	634,4
Huile d'arachide	\$/Mt	667,3	667,0	669,8	655,2	650,0	671,8	654,7
Huile de palme	\$/Mt	316,1	335,3	338,3	348,6	358,0	286,4	351,5
Huile de palmiste	\$/Mt	310,0	352,0	358,0	411,0	nd	308,6	396,3
Graines de soja	\$/Mt	188,0	188,7	191,8	196,4	193,0	195,4	192,2
Huile de soja	\$/Mt	387,9	367,9	355,0	369,5	374,0	353,6	372,1
<i>Céréales</i>								
Mais	\$/Mt	89,5	90,9	89,9	87,1	86,0	89,6	87,3
Riz	\$/Mt	173,4	191,6	189,3	189,5	192,0	172,7	191,7
Blé	\$/Mt	123,7	123,7	122,6	123,7	120,0	126,8	121,2
Sorgho	\$/Mt	95,2	93,3	91,7	88,9	nd	95,2	90,0
<i>Autres</i>								
Bananes, (Europe)	\$/Mt	677,8	844,9	911,1	863,5	nd	777,2	858,8
Oranges	\$/Mt	501,4	673,0	759,7	851,2	nd	609,0	806,7
Sucre, (Europe)	cts/livre	23,9	23,6	23,6	23,9	24,2	23,9	24,0
Sucre, (Marché libre)	cts/livre	7,1	6,3	5,9	5,2	5,3	8,2	5,5
Crevette	cts/Kg	1230,0	1161,7	1146,0	970,0	nd	1517,0	1017,9
Poisson	\$/Kg	551,3	588,8	592,4	610,4	627,0	482,7	616,1
<b>Autres matières agricoles</b>								
Bois en grume, (Cameroun)	\$/M3	266,2	262,5	nd	nd	nd	266,0	nd
Caoutchouc	cts/livre	24,9	28,8	31,5	32,4	31,6	27,3	31,0
Coton	cts/livre	39,4	42,8	42,0	41,4	39,8	48,0	40,7
<b>Fertilisants, métaux et minerais</b>								
Roche de phosphate	\$/Mt	41,0	41,0	41,0	41,0	41,0	41,7	41,0
Or	\$/Ounce	278,4	290,4	294,1	302,7	nd	271,0	299,6
Fer	cts/Dmtu	30,0	30,0	30,0	30,0	30,0	30,0	30,0
Nickel	\$/Mt	5092,6	6214,8	6543,2	6956,8	6930,0	5969,6	6753,4
Zinc	\$/Mt	764,7	795,9	820,0	807,6	800,0	886,8	799,6

**NB :**

\* Acquis de croissance à la fin de la première semaine de Mai si disponible, du mois d'Avril par défaut. T3-01, T4-01 et T1-02 : troisième et quatrième trimestre 2001 ; premier trimestre 2002.

Unités des quantités : 1 Ounce = 31,103477 grammes; 1 baril = 145,390656 litres ; 1 livre = 0,45359243 Kg ; mmbtu = Million British thermal Units ; Dry = Dry Metric Unit Ton ; Ounce = 31,103477 grammes.

Nd : non disponible

Pour les spécifications des cours, cf. p8.

**Tableau 3 : Cours des MP, en FCFA et en taux de croissance**

En %	2001		2002				En moyenne annuelle		
	T3-01	T4-01	T1-02	Février	Mars	Avril	2000	2001	2002*
<b>Energie</b>									
<i><b>Pétrole</b></i>									
UK Brent	-9,2	-23,9	11,8	5,7	16,0	7,0	84,1	-11,5	3,0
Prix moyen	-8,1	-23,4	10,8	5,6	17,7	7,3	80,7	-11,0	1,1
<i><b>Gaz naturel</b></i>									
Europe	-15,6	-8,9	-10,8	0,5	-2,6	-6,5	108,5	8,4	-28,5
Etats-Unis	-38,3	-12,7	7,4	4,2	30,3	11,6	118,6	-5,6	-17,8
<i><b>Nucléaire</b></i>									
Uranium	-97,8	4,0	5,6	3,6	-0,7	-1,2	-7,9	-97,6	13,6
<b>Produits alimentaires</b>									
<i><b>Boissons et stimulants</b></i>									
Fèves de cacao	-5,4	20,3	24,9	9,2	6,2	-2,7	-7,6	24,3	41,1
Robusta	-13,5	-13,8	17,5	8,5	20,9	0,8	-28,2	-32,9	5,5
<i><b>Huiles et oléagineux</b></i>									
Arachide de bouche	0,4	-20,3	-4,3	2,1	-9,3	-2,2	16,1	2,4	-23,0
Huile d'arachide	-6,6	-0,2	2,1	1,4	0,1	-3,3	4,5	-2,6	-2,6
Huile de palme	32,5	-5,3	8,3	0,5	1,2	1,9	-17,9	-4,2	22,6
Huile de palmiste	14,1	-10,4	16,0	7,5	-0,9	13,5	-26,1	34,4	-30,7
Graines de soja	8,0	-9,0	2,6	1,2	1,9	1,2	22,5	-4,8	-1,6
Huile de soja	27,6	-4,4	-3,1	-5,4	-2,3	2,9	-8,5	8,0	5,2
<i><b>Céréales</b></i>									
Mais	4,8	-2,4	3,7	0,2	-1,6	-4,2	13,0	4,7	-2,5
Riz	1,5	1,1	12,9	3,2	-3,2	-1,0	-5,7	-12,3	11,1
Blé	-7,9	0,3	2,2	-0,1	-1,2	-0,2	18,2	14,1	-4,3
Sorgho	0,0	-0,1	0,2	-1,1	-1,9	-4,2	20,4	11,7	-4,3
<i><b>Autres</b></i>									
Bananes, (Europe)	-19,5	-1,7	27,4	17,0	4,1	-6,3	-3,3	12,5	12,1
Oranges	3,9	-35,5	37,1	8,2	16,1	10,8	-2,7	74,1	33,4
Sucre, (Europe)	-0,8	-0,1	1,0	0,8	-0,7	0,2	8,2	-2,1	0,7
Sucre, (Marché libre)	-10,0	-10,4	-9,3	-21,1	3,5	-13,5	51,1	3,8	-32,6
Crevette	-7,4	-21,7	-3,5	-0,6	-1,6	-16,3	19,3	3,6	-32,0
Poisson	10,4	9,9	9,1	2,5	-0,2	1,9	22,1	20,4	27,6
<b>Autres matières agricoles</b>									
Bois en grume, (Cameroun)	0,0	0,0	0,0	nd	nd	nd	18,0	-0,3	nd
Caoutchouc	-6,8	-8,7	18,1	10,5	9,6	1,8	25,8	-10,4	13,5
Coton	-14,0	-9,9	11,0	0,1	-2,4	-2,7	29,2	-16,8	-15,0
<b>Fertilisants, métaux et minerais</b>									
Roche de phosphate	-4,2	-0,6	2,2	1,5	-0,7	-1,2	14,9	-1,8	-1,7
Or	0,5	0,9	6,6	6,6	-1,1	1,7	15,7	0,1	12,0
Fer	-1,9	-0,6	2,2	1,5	-0,7	-1,2	20,7	7,4	0,0
Nickel	-19,3	-8,3	24,7	1,2	7,6	5,1	64,9	-28,5	13,1
Zinc	-13,1	-8,2	6,3	-1,1	5,3	-2,6	20,9	-19,1	-9,7

**NB :**

\* Acquis de croissance à la fin de la première semaine de Mai si disponible, du mois d'Avril par défaut. T3-01, T4-01 et T1-02 : troisième et quatrième trimestre 2001 ; premier trimestre 2002.

Unités des quantités : mmbbu = Million British thermal Units; Dry = Dry Metric Unit Ton ; Ounce = 31,103477 grammes.

Nd : non disponible

Pour les spécifications des cours, cf. p8.

**Tableau 4 : Cours des MP, en FCFA et en niveau**

	unités	2001	2002		2002	2001	2002*	
		T4-01	T1-02	Mars	Avril			03-mai
<b>Energie</b>								
<i>Pétrole</i>								
UK Brent	FCFA/litre	97,4	108,9	122,0	130,6	133,0	123,1	126,8
Prix moyen	FCFA/litre	97,2	107,8	121,8	130,6	130,2	123,3	124,7
<i>Gaz naturel</i>								
Europe	FCFA/mmbtu	2534,5	2260,5	2224,5	2080,4	nd	2971,4	2125,4
Etats-Unis	FCFA/mmbtu	1762,9	1894,0	2269,4	2532,0	nd	2887,8	2372,5
<i>Nucléaire</i>								
Uranium	100FCFA/Kg	153,7	162,3	163,5	161,6	nd	142,4	161,8
<b>Produits alimentaires</b>								
<i>Boissons et stimulants</i>								
Fèves de cacao	FCFA/Kg	892,7	1115,3	1192,9	1161,0	1128,4	799,4	1127,8
Robusta	FCFA/Kg	361,0	424,2	491,6	495,4	477,4	441,3	465,6
<i>Huiles et oléagineux</i>								
Arachide de bouche	FCFA/Kg	523,2	500,5	471,9	461,2	nd	611,7	471,1
Huile d'arachide	FCFA/Kg	488,9	499,2	501,6	485,1	472,3	492,7	480,1
Huile de palme	FCFA/Kg	231,7	250,9	253,4	258,1	260,1	210,1	257,7
Huile de palmiste	FCFA/Kg	227,2	263,5	268,1	304,3	nd	424,6	294,1
Graines de soja	FCFA/Kg	137,7	141,3	143,6	145,4	140,2	143,2	140,9
Huile de soja	FCFA/Kg	284,2	275,3	265,9	273,5	271,7	259,3	272,8
<i>Céréales</i>								
Mais	FCFA/Kg	65,6	68,0	67,3	64,5	62,5	65,6	64,0
Riz	FCFA/Kg	127,0	143,4	141,8	140,3	139,5	126,5	140,6
Blé	FCFA/Kg	90,6	92,6	91,8	91,6	87,2	92,9	88,9
Sorgho	FCFA/Kg	69,7	69,9	68,7	65,8	nd	69,8	66,8
<i>Autres</i>								
Bananes, (Europe)	FCFA/Kg	496,5	632,6	682,4	639,3	nd	568,9	637,6
Oranges	FCFA/Kg	367,4	503,9	569,0	630,2	nd	448,9	598,6
Sucre, (Europe)	FCFA/Kg	386,5	390,2	389,5	390,4	387,7	385,8	388,5
Sucre, (Marché libre)	FCFA/Kg	114,7	103,9	97,8	84,5	84,9	133,0	89,6
Crevette	FCFA/Kg	9007,6	8694,8	8583,3	7181,5	nd	11124,6	7559,8
Poisson	FCFA/Kg	404,0	440,7	443,7	451,9	455,6	354,0	451,6
<b>Autres matières agricoles</b>								
Bois en grume, (Cameroun)	100FCFA/M3	1950,0	1949,4	nd	nd	nd	1948,9	nd
Caoutchouc	FCFA/Kg	402,0	474,9	520,3	529,5	506,2	440,7	500,3
Coton	FCFA/Kg	635,7	705,5	694,2	675,4	637,6	774,2	657,7
<b>Fertilisants, métaux et minerais</b>								
Roche de phosphate	FCFA/Kg	30,0	30,7	30,7	30,4	29,8	30,6	30,1
Or	FCFA/g	6556,5	6988,7	7082,0	7205,2	nd	6386,6	7151,1
Fer	FCFA/dmtu	220,0	224,8	224,9	222,3	218,0	220,1	220,0
Nickel	FCFA/Kg	3731,8	4652,0	4900,7	5150,5	5035,4	4377,2	4949,1
Zinc	FCFA/Kg	560,2	595,7	614,2	597,9	581,3	649,5	586,3

**NB :**

\* Acquis de croissance à la fin de la première semaine du mois de Mai si disponible, du mois d'Avril par défaut. T3-01, T4-01 et T1-02 : troisième et quatrième trimestre 2001 ; premier trimestre 2002.

Nd : non disponible

Pour les spécifications des cours, cf. p8.

#### SPECIFICATIONS DES COURS

**Brent Royaume-Uni** (FMI, \$/barrel) : mélange 38°, léger, prix comptant, port, f.o.b (Bloomberg Business News)

**Prix moyen du pétrole** (FMI, \$/baril) : moyenne des trois comptant (Brent, Dubaï et West Texas Intermediate). Pondérations égales (1/3)

**Gaz naturel**, Europe (Banque mondiale, \$/mmbtu) : prix moyen à l'importation. Y compris le Royaume-Uni de 1991 à Mai 2000 ; à partir de Juin 2000 Royaume-Uni exclu

**Gaz naturel**, Etats-Unis (Banque mondiale, \$/mmbtu) : prix comptant au Henry Hub, Louisiana

**Uranium** (Ux Consulting Company LLC, \$/livre) : offre la plus compétitive (*fin de mois*)

**Fèves de cacao** (FMI, \$/Tonne métrique) : Prix journalier de l'Organisation Internationale du Cacao. Moyenne des trois cours à terme dont les échéances sont les plus rapprochés (New-York exchange à midi) et des cours du marché de matières premières de Londres à la fermeture, c.a.f, ports Européens et Etats-Unis (le Financial Times, Londres)

**Arachide de bouche** (FAO, \$/Tonne métrique): Etats-Unis 40/50, c.a.f. Rotterdam

**Huile d'arachide** (FMI, \$/Tonne métrique): toute origine, c.a.f Rotterdam (Oil World, Hambourg)

**Huile de palme** (FMI, \$/Tonne métrique) : Malaisie/Indonésie, c.a.f ports du Nord-Ouest européens (Oil World, Hambourg)

**Huile de palmiste** (Banque mondiale, \$/Tonne métrique) : Malaisie, c.a.f Rotterdam

**Graines de soja** (FMI, \$/Tonne métrique) : Etats-Unis, c.a.f Rotterdam (Oil World, Hambourg)

**Huile de soja** (FMI, \$/Tonne métrique): Pays-Bas, f.o.b (Oil World, Hambourg)

**Noix de cajou** (BCEAO, \$/Tonne métrique) : cours de Gambie (pour le dernier mois, Guinée-Bissau)

**Maïs** (FMI, \$/Tonne métrique): Etats-Unis, numéro 2 jaune, embarquement, f.o.b, Golfe du Mexique (USDA, Grain and Feed Markets News Washington, D.C)

**Riz** (FMI, \$/Tonne métrique) : Thai blanc, 5% brisure, cotations nominales, f.o.b Bangkok (USDA, Grain and Feed Markets News Washington, D.C)

**Blé** (FMI, \$/Tonne métrique) : Etats-Unis N°1, protéine ordinaire, embarquement, f.o.b, ports du Golfe du Mexique (USDA grain and feed market news)

**Sorgho** (Banque mondiale, \$/Tonne métrique) : Etats-Unis N°2 jaune, f.o.b Hambourg

**Bananes**, Europe (Banque mondiale, \$/Tonne métrique) : Amérique centrale, f.o.b Hambourg, taxes de la communauté européenne incluses

**Oranges** (Banque mondiale, \$/Tonne métrique) : Exportateurs méditerranéens, nombril, prix indicatifs à l'importation de la CEE, c.a.f. Paris

**Sucre** (FMI, cts/Tonne métrique) : prix à l'importation européen, c.a.f, ports Européen. Prix du sucre négocié pour les pays ACP dans le cadre du protocole sur le sucre (bureau de la Communauté Européenne à Whashington D.C)

**Sucre** (FMI, cts/Livre) : Organisation Internationale du Sucre (OIS). Moyenne du contrat N°.11 de New York (CSCE) et du prix journalier de Londres, f.o.b, port des Caraïbes (OIS, Londres et le Journal of Commerce, New York)

**Crevette** (Banque mondiale, cts/Kg) : Côte Ouest, congelée, crevette blanche, N°1, avec , 26 à 30 unités par livre, prix de gros à New-York

**Poisson (tourteaux)** (FMI, \$/Mt) : Toute origine, 64-65 pour cent de protéine, c.a.f Hambourg (Oil World, Hambourg)

**Bois en grumes** : Afrique de l'Ouest, sapelli, haute qualité, f.o.b Douala, Cameroun, commençant en Janvier 1996, LM 80 centimètres ou plus

**Coton** (FMI, cts/Livre) : Midling 1-3/32, indice Cotton Outlook "A", les cinq cours les meilleur marché parmi seize modèles, c.a.f, Europe du nord (Cotton Outlook, Liverpool)

**Caoutchouc** (FMI, cts/livre) : Malaisie, N°1, RSS, embarquement, f.o.b Malaisie/Singapour (le Financial Times, Londres)

**Roche de phosphate** (FMI, \$/Tonne métrique) : Maroc, 70 pour cent BPL, contrat, franco quai Casablanca (Banque mondiale, Whashington)

**Or** (Banque mondiale, \$/Ounce) : Royaume-Uni, raffiné à 99,5 %, cours de l'après-midi à Londres, moyenne des prix journaliers

**Fer** (FMI, cts/Dmtu) : Brésilien, Carajas, 62,65 % de fer, prix contractuel avec l'Europe, f.o.b Madère da Madeira (Companhia Vale do Rio Doce, Rio de Janeiro, Brésil)

**Nickel** (FMI, \$/Tonne métrique) : LME, catégorie fonte, prix comptant, c.a.f ports du Nord-Ouest européen (Wall Street Journal, New York)

**Zinc** (FMI, \$/Tonne métrique) : LME, haute qualité, pur à 98%, c.a.f, ports du Royaume-Uni (Wall Street journal, New-York)

**NB** : Tous les cours sont en moyenne mensuelle, à l'exception des cours de l'uranium (fin de mois)